

การจัดการและการส่งเสริมการท่องเที่ยวชุมชน กรณีศึกษาชุมชนบ้านทุ่งหยีเพ็ง
ต.ศาลาด่าน อ.เกาะลันตา จ.กระบี่

The Management and Promotion of Community Tourism:
A Case Study of Ban Thung Yee Peng, Sub district Saladan, Koh Lanta, Krabi.

นางสาวกสมา อ่อนแอ¹
Miss Kasama On-air
ศาสตราจารย์ ดร.ครองชัย หัตถา
อาจารย์อนุกุล ต้นสุพล

บทคัดย่อ (ภาษาไทย)

บ้านทุ่งหยีเพ็งเป็นชุมชนที่ตั้งอยู่ในพื้นที่ของเกาะลันตาใหญ่ซึ่งมีความโดดเด่นในด้านทรัพยากรการท่องเที่ยวที่หลากหลายทั้งด้านธรรมชาติ วิถีชีวิต และมีอัตลักษณ์ทางวัฒนธรรมและภูมิปัญญาที่โดดเด่น โดยเฉพาะในเรื่องของวิถีชีวิตของชุมชนที่ยังคงรักษาความเป็นอยู่ตามวิถีมุสลิมที่อาศัยอยู่ร่วมกับธรรมชาติ พึ่งพาอาศัยท้องทะเลและป่าชายเลนในการประกอบอาชีพ โดยชุมชนเริ่มมีการจัดการท่องเที่ยวในชุมชน ตั้งแต่ พ.ศ.2556 ซึ่งมีกระบวนการการจัดตั้งกลุ่มท่องเที่ยวเชิงอนุรักษ์บ้านทุ่งหยีเพ็งขึ้น โดยมีทรัพยากรป่าชายเลนและวิถีชีวิตของชุมชนมุสลิมเป็นจุดขายทางการท่องเที่ยว และมีการพัฒนารูปแบบและขั้นตอนในการจัดการท่องเที่ยวตามรูปแบบที่คณะกรรมการชุมชนท่องเที่ยวกำหนด และในส่วนของส่งเสริมการท่องเที่ยวในชุมชนควรสร้างการมีส่วนร่วมจากหน่วยงานภาครัฐและเอกชนในพื้นที่โดยให้เข้ามามีส่วนร่วมในการวางแผนการจัดการท่องเที่ยวร่วมกัน โดยที่ชาวบ้านในพื้นที่เป็นผู้ดูแลและจัดกิจกรรมการท่องเที่ยว ส่วนหน่วยงานภาครัฐให้การสนับสนุนงบประมาณและช่วยประชาสัมพันธ์ รวมทั้งกำหนดให้บ้านทุ่งหยีเพ็งเป็นชุมชนท่องเที่ยวเชิงวิถีชีวิตของจังหวัดกระบี่เพื่อให้เป็นที่รู้จักมากยิ่งขึ้น

คำสำคัญ: บ้านทุ่งหยีเพ็ง, การท่องเที่ยวชุมชน, อัตลักษณ์ชุมชน

¹ สาขาภูมิศาสตร์ คณะมนุษยศาสตร์และสังคมศาสตร์ ม.สงขลานครินทร์ วิทยาเขตปัตตานี

1. บทนำ

การท่องเที่ยวโดยชุมชน เป็นการท่องเที่ยวที่คำนึงถึงความยั่งยืนของสิ่งแวดล้อม สังคมและวัฒนธรรม มีการกำหนดทิศทางร่วมกันของประชาชนในพื้นที่ซึ่งขับเคลื่อนโดยชุมชน ดำเนินการจัดการโดยชุมชนเพื่อชุมชน และชุมชนมีบทบาทเป็นเจ้าของมีสิทธิในการจัดการดูแลเพื่อให้เกิดการเรียนรู้แก่ผู้มาเยือน และสนใจจะเรียนรู้ โดยมองว่าการท่องเที่ยวต้องครอบคลุมในมิติต่าง เช่น การเมือง เศรษฐกิจ สังคม วัฒนธรรม และสิ่งแวดล้อม ทั้งนี้ควรดำเนินการโดยกระบวนการจัดการของชุมชนและชุมชนเป็นเจ้าของ

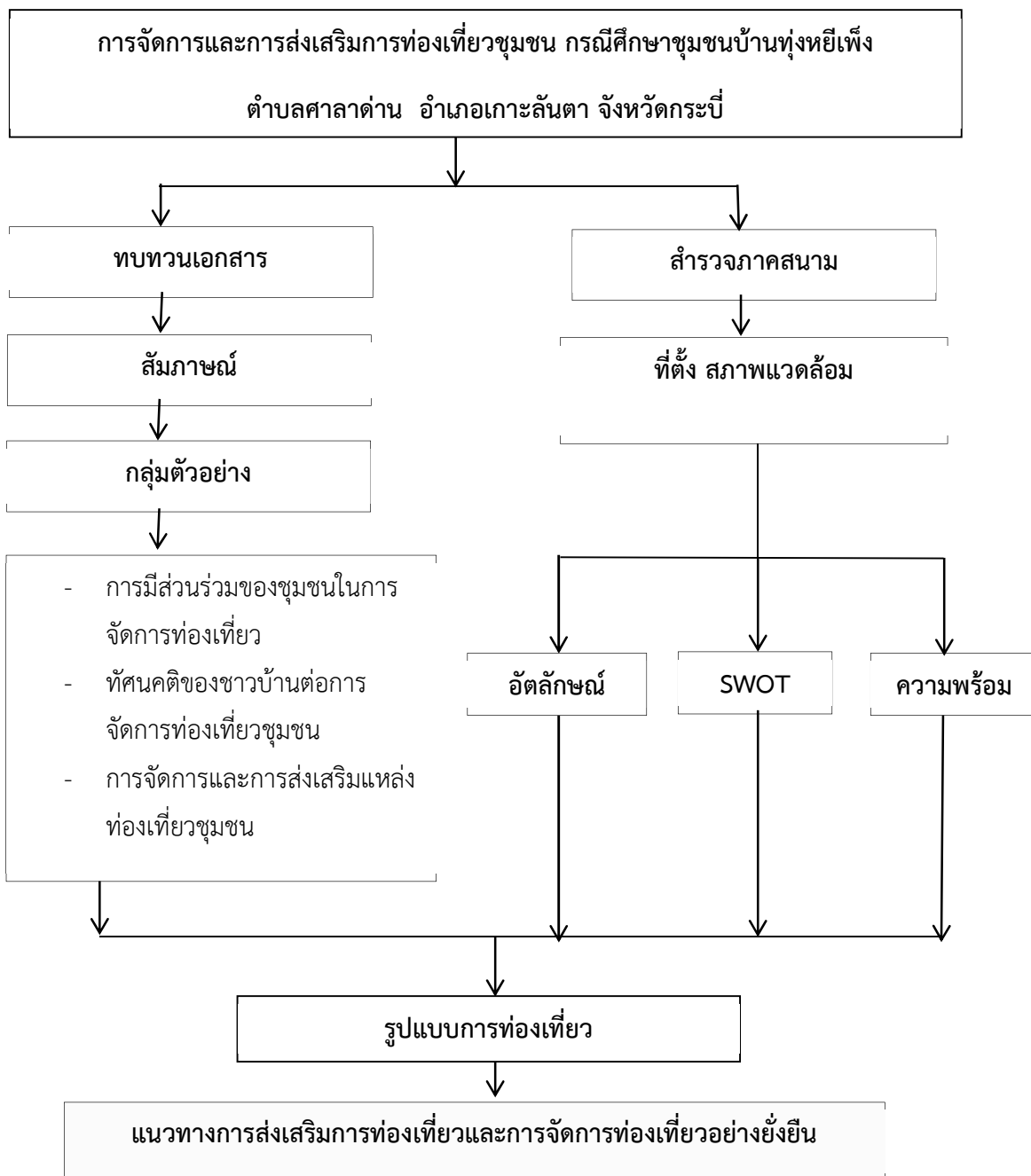
เกาะลันตาเป็นอำเภอหนึ่งของจังหวัดกระบี่ เป็นเกาะขนาดใหญ่ที่มีผู้คนอาศัยต่อเนื่องมายาวนานกว่าร้อยปี เกาะลันตาจึงยังคงความสวยงามของหาดทรายและน้ำทะเลใสสะอาด มีวิถีชีวิตของชาวเกาะดั้งเดิมที่มีทั้งชาวไทยพุทธ ชาวไทยจีน ชาวไทยมุสลิม และชาวไทยใหม่ (ชาวเล) อาศัยอยู่ร่วมกันอย่างสันติ ผสานกับความเจริญทางด้านหัตถกรรมและชายหาดฝั่งตะวันตก ซึ่งศึกษาค้นด้วยนักท่องเที่ยว และอุดมไปด้วยป่าชายเลนที่อุดมสมบูรณ์ที่สุดแห่งหนึ่งของประเทศไทย (การท่องเที่ยวแห่งประเทศไทย, 2558) โดยที่ชุมชนทุ่งหยีเพ็ง ตั้งอยู่บริเวณทางด้านตะวันออกของพื้นที่ มีแนวป่าชายเลนปกคลุมแนวยาวตามชายฝั่งทะเล ส่วนในส่วนตอนกลางของพื้นที่มีแนวเขาทอดยาวในแนวเหนือใต้ ซึ่งมีแหล่งท่องเที่ยวที่มีความสวยงามและหลากหลาย ไม่ว่าจะเป็นด้านธรรมชาติ ด้านประวัติศาสตร์ และด้านวิถีชีวิตชุมชนวัฒนธรรม จึงทำให้เกิดเป็นเอกลักษณ์ของพื้นที่ส่งผลให้เกิดการท่องเที่ยวภายในชุมชน ซึ่งในปัจจุบันในชุมชนบ้านทุ่งหยีเพ็ง ตำบลศาลาด่าน อำเภอเกาะลันตา จังหวัดกระบี่ มีการจัดกิจกรรมท่องเที่ยวที่ชุมชนได้ดำเนินการ เช่น การศึกษาระบบนิเวศป่าชายเลน กิจกรรมปลูกหญ้าทะเลบริเวณอ่าวลันตา เพื่อให้เป็นอาหารสำหรับพะยูนและสัตว์น้ำเล็กๆ เช่น กุ้ง หอย ปู ปลาต่างๆ และศูนย์ฝึกเลี้ยงเพื่อการอนุรักษ์ กิจกรรมนันทนาการ การล่องเรือคายัคบริเวณป่าชายเลน ด้วยเหตุนี้ผู้ศึกษาจึงมีความประสงค์ที่จะศึกษาการจัดการและการส่งเสริมการท่องเที่ยวชุมชน กรณีศึกษาชุมชนบ้านทุ่งหยีเพ็ง ตำบลศาลาด่าน อำเภอเกาะลันตา จังหวัดกระบี่ ในรูปแบบของการจัดการท่องเที่ยวภายในชุมชน โดยมีการท่องเที่ยวตามธรรมชาติ วิถีชีวิต และประวัติศาสตร์ในชุมชนบ้านทุ่งหยีเพ็ง ตำบลศาลาด่าน และความเป็นอัตลักษณ์ของชุมชน โดยคำนึงถึงการจัดการแบบประชาชนมีส่วนร่วม และสอดคล้องกับอัตลักษณ์ของชุมชน

2. วัตถุประสงค์ในการศึกษา

เพื่อศึกษาแหล่งท่องเที่ยวในพื้นที่บ้านทุ่งหยีเพ็ง ตำบลศาลาด่าน อำเภอเกาะลันตา จังหวัดกระบี่ และศึกษารูปแบบการจัดการท่องเที่ยวของชุมชน ความพร้อมของชุมชนในการจัดการแหล่งท่องเที่ยว รวมทั้งเสนอแนะแนวทางในการพัฒนาและส่งเสริมการท่องเที่ยวที่สอดคล้องกับอัตลักษณ์ของชุมชน

3. กรอบแนวคิดและสมมุติฐาน(ถ้ามี)

ในการศึกษาครั้งนี้ใช้กรอบแนวคิดหลักในการศึกษา ได้แก่ กรอบแนวคิดของการจัดการท่องเที่ยวโดยชุมชน ประกอบกับการสำรวจข้อมูลภาคสนามเพื่อให้ได้ข้อมูลอัตลักษณ์ของพื้นที่ศึกษา



แผนผังที่ 1 กรอบแนวคิดของการศึกษา

4. เทคนิควิธีการวิจัย

การศึกษาครั้งนี้ ผู้ศึกษามุ่งศึกษาการจัดการและการส่งเสริมการท่องเที่ยวชุมชน กรณีศึกษาชุมชนบ้านทุ่งหทัยเพ็ง ตำบลศาลาด่าน อำเภอเกาะลันตา จังหวัดกระบี่โดยใช้ระเบียบวิธีวิจัยเชิงคุณภาพ (Qualitative Research) ประกอบกับการวิจัยเชิงสำรวจ (Survey Research) และใช้แบบสัมภาษณ์เป็นเครื่องมือในการเก็บรวบรวมข้อมูล ซึ่งผู้วิจัยได้กำหนดแนวทางในการดำเนินการวิจัยโดยมีรายละเอียดในเรื่องพื้นที่ใช้ในการศึกษา การกำหนดประชากร การกำหนดขนาดกลุ่มตัวอย่าง การสุ่มตัวอย่าง การเก็บรวบรวมข้อมูล และการวิเคราะห์ข้อมูล สำหรับขั้นตอนที่ใช้ศึกษาจำแนกออกเป็น 2 ส่วน ดังนี้

1. การศึกษาเอกสาร (Documentary Research) เป็นการรวบรวมแนวคิด ทฤษฎีที่เกี่ยวข้องจากหนังสือ คู่มือ เอกสารทั้งของทางราชการและหน่วยงานที่เกี่ยวข้อง และงานวิจัยที่มีผู้ศึกษาไว้แล้ว

2. การศึกษาภาคสนาม (Field Research) เป็นการรวบรวมข้อมูลจากกลุ่มตัวอย่างในพื้นที่ศึกษา โดยการใช้การสำรวจ การสังเกต และการสัมภาษณ์เชิงลึก เป็นเครื่องมือสำคัญในการรวบรวมข้อมูลให้มีความสมบูรณ์ และผู้ศึกษาได้วางแผนและดำเนินการศึกษาอย่างเป็นระบบตามขั้นตอนเพื่อใช้ในการศึกษา โดยผู้วิจัยได้เก็บรวบรวมข้อมูลตามวัตถุประสงค์ของการวิจัยดังนี้

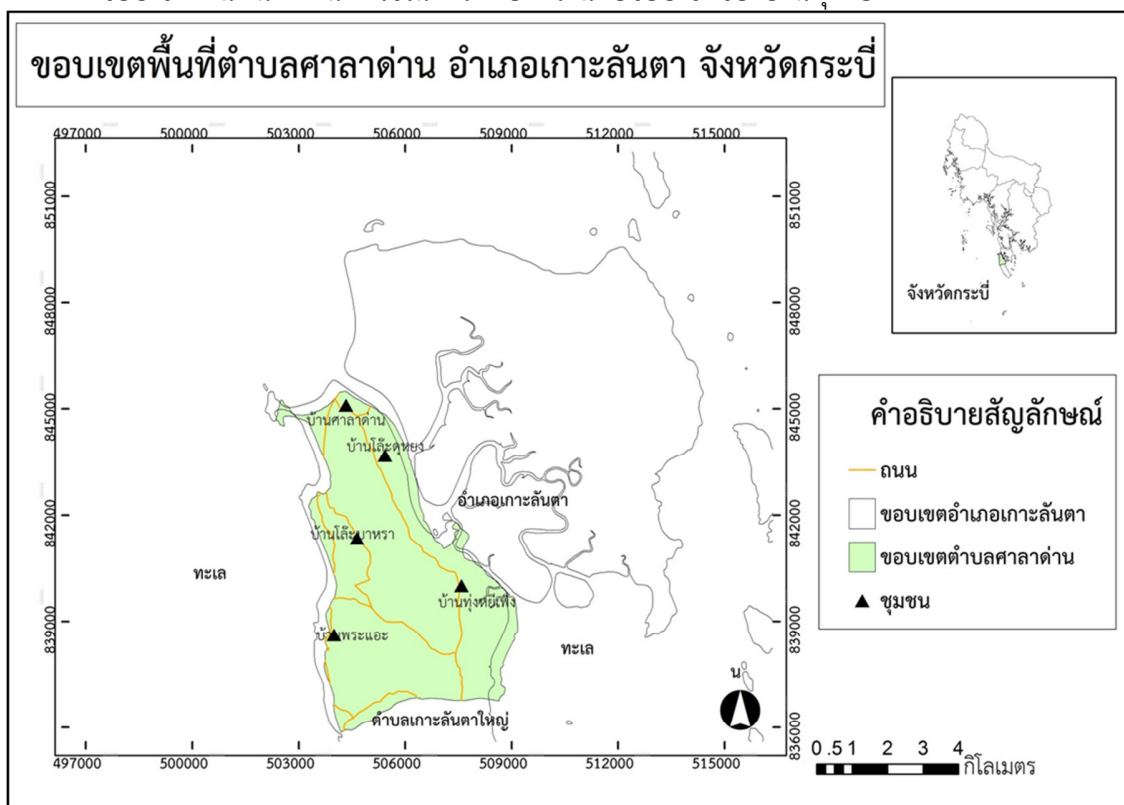
1) ข้อมูลแหล่งท่องเที่ยวในชุมชนบ้านทุ่งหทัยเพ็ง ตำบลศาลาด่าน อำเภอเกาะลันตา จังหวัดกระบี่ ผู้วิจัยเก็บรวบรวมข้อมูลทุติยภูมิจากเอกสาร (Documentary Studies) และจากการสัมภาษณ์เกี่ยวกับประวัติของหมู่บ้าน และแหล่งท่องเที่ยวของหมู่บ้าน เพื่อค้นหาเกี่ยวกับสภาพกายภาพของชุมชน วิถีชีวิต กิจกรรมต่างๆ ภายในชุมชนตลอดจนกิจกรรมของนักท่องเที่ยวที่มาเที่ยวในชุมชน เพื่อที่จะทราบถึงแหล่งท่องเที่ยวบริเวณชุมชนบ้านทุ่งหทัยเพ็ง ตำบลศาลาด่าน อำเภอเกาะลันตา จังหวัดกระบี่ และอัตลักษณ์ของชุมชนโดยจากการสัมภาษณ์ และการสำรวจแหล่งท่องเที่ยว และแบบสัมภาษณ์

2) การศึกษาการจัดการท่องเที่ยวชุมชนและความพร้อมของชุมชนในการจัดการแหล่งท่องเที่ยว ผู้วิจัยเก็บรวบรวมข้อมูลโดยการสัมภาษณ์แบบเจาะลึก ประธานชุมชนท่องเที่ยวของชุมชน ผู้ให้ข้อมูลหลักของชุมชน เพื่อให้ได้มาซึ่งข้อมูลเกี่ยวกับการจัดการท่องเที่ยวชุมชนโดยการจดบันทึก และบันทึกเสียง และการวิเคราะห์ SWOT โดยผู้วิจัยทำการวิเคราะห์ จากการสำรวจและสัมภาษณ์ เพื่อให้ได้มาซึ่งข้อมูลที่น่ามาพรรณนา และแนวทางการส่งเสริมการท่องเที่ยวที่สอดคล้องกับอัตลักษณ์ของชุมชน ทำการวิเคราะห์จากข้อมูลของแหล่งท่องเที่ยว ความพร้อม และการวิเคราะห์ SWOT เพื่อหาแนวทางการส่งเสริมการท่องเที่ยวที่สอดคล้องกับอัตลักษณ์ของชุมชน

3) การเสนอแนะแนวทางในการพัฒนาและส่งเสริมการท่องเที่ยวชุมชนต้นแบบในพื้นที่ชุมชนบ้านทุ่งหทัยเพ็ง ตำบลศาลาด่าน อำเภอเกาะลันตา จังหวัดกระบี่ ผู้วิจัยเก็บรวบรวมข้อมูลทุติยภูมิจากเอกสาร และจากการสัมภาษณ์และการสำรวจพื้นที่ศึกษา โดยการนำข้อมูลที่ได้มาทำการวิเคราะห์และแยกเป็นประเด็นต่างๆ รวมทั้งจากข้อเสนอแนะของผู้ตอบแบบสัมภาษณ์มาเขียนเสนอแนะแนวทางและควรที่จะส่งเสริมการท่องเที่ยวชุมชนในด้านใด

ขอบเขตของการศึกษา

ขอบเขตด้านพื้นที่: พื้นที่ที่ใช้ในการศึกษาคั้งนี้คือขอบเขตของบ้านทุ่งหิยเพ็ง



แผนที่ที่ 1 ขอบเขตพื้นที่ชุมชนบ้านทุ่งหิยเพ็ง ตำบลศาลาด่าน

ขอบเขตด้านประชากรและกลุ่มตัวอย่าง : กำหนดกลุ่มตัวอย่างเป้าหมายโดยใช้เครื่องมือแบบ สัมภาษณ์ในการศึกษาการจัดการและการส่งเสริมการท่องเที่ยวชุมชน โดยการสุ่มตัวอย่างที่ไม่เน้นโอกาส ทางสถิติ (Non Probability- Sampling) โดยใช้วิธีการสุ่มตัวอย่างแบบการกำหนดแบบโควต้า (Quota Sampling) กับกลุ่มตัวอย่าง 2 กลุ่ม คือ กลุ่มเจ้าหน้าที่ภาครัฐที่เกี่ยวข้องกับการท่องเที่ยว และ ผู้ประกอบการในพื้นที่ และใช้วิธีการสุ่มตัวอย่างแบบบังเอิญ (Accidental Sampling) กับกลุ่มตัวอย่าง 2 กลุ่ม คือ กลุ่มนักท่องเที่ยว และกลุ่มประชาชนในพื้นที่ รวมกลุ่มตัวอย่างทั้งหมด 25 ตัวอย่างดังนี้

- กลุ่มตัวอย่างเจ้าหน้าที่ภาครัฐที่เกี่ยวข้องกับการท่องเที่ยว ได้แก่ เจ้าหน้าที่องค์การบริหาร ส่วนตำบลศาลาด่าน จำนวน 4 ตัวอย่าง และทำการสัมภาษณ์แบบเจาะลึก (In-depth Interview) กับกลุ่ม ผู้ให้ข้อมูลหลัก ได้แก่ เจ้าพนักงานส่งเสริมการท่องเที่ยว

- กลุ่มผู้ประกอบการ คือ ผู้ประกอบการ จำนวน 3 ตัวอย่าง

- กลุ่มประชาชนในพื้นที่ คือ ประชาชนที่อาศัยอยู่ในพื้นที่ศึกษา จำนวน 15 ตัวอย่าง ได้แก่ ผู้ใหญ่บ้าน ผู้นำศาสนา รวมจำนวน 2 ตัวอย่าง และทำการสัมภาษณ์แบบเจาะลึก (In-depth Interview) กับผู้ให้ข้อมูลหลัก (key informants person) คือ ประธานชุมชนท่องเที่ยวบ้านทุ่งหิยเพ็ง

ข้อมูลที่ใช้ในการศึกษา

ข้อมูลปฐมภูมิ (Primary data) ได้จากการสอบถามโดยใช้วิธีการเก็บรวบรวมข้อมูลกับกลุ่มตัวอย่าง ทั้ง 3 กลุ่ม และข้อมูลทุติยภูมิ (Secondary data) จากเอกสารงานวิจัยที่เกี่ยวข้องเพื่อใช้ประกอบงานวิจัยที่สามารถนำมาอ้างอิงข้อมูลที่สอดคล้องกับงานวิจัย โดยศึกษาข้อมูลจากเอกสารทั้งที่เป็นทางการและไม่เป็นทางการ โดยรวบรวมทั้งจากเอกสารวิชาการ รายงานวิจัยที่เกี่ยวข้อง เอกสารอิเล็กทรอนิกส์ บทความ ข้อมูลการท่องเที่ยวจากหน่วยราชการ และกลุ่มบุคคล เพื่อนำเนื้อหาประกอบในการวิเคราะห์และตีความ รวมกับข้อมูลที่ได้จากแหล่งปฐมภูมิ

เครื่องมือที่ใช้ในการวิจัย

ในการศึกษาครั้งนี้ผู้ศึกษาได้สร้างเครื่องมือที่ใช้ในการศึกษา คือ แบบสัมภาษณ์ โดยมีขั้นตอนการจัดทำดังนี้

- จัดทำแบบสัมภาษณ์ และแนวการสัมภาษณ์ ไปปรึกษาอาจารย์ที่ปรึกษา เพื่อตรวจสอบแก้ไข ปรับปรุงเนื้อหาให้ครอบคลุมวัตถุประสงค์

- ปรับปรุงแบบสัมภาษณ์ และแนวทางสัมภาษณ์ตามอาจารย์ที่ปรึกษาแนะนำ และนำไปใช้เก็บข้อมูลในพื้นที่ โดยแบบสัมภาษณ์มีรายละเอียดแบ่งออกเป็น 3 ชุด คือ เจ้าหน้าที่ภาครัฐ ประชาชน ผู้นำชุมชน และผู้ประกอบการการท่องเที่ยว

วิธีการเก็บรวบรวมข้อมูล

- การสำรวจ (Field Survey) เป็นการสำรวจสถานที่ท่องเที่ยวของตำบลศาลาด่านโดยการสำรวจและรวบรวมข้อมูลเกี่ยวกับสภาพทั่วไปของชุมชน และทรัพยากรการท่องเที่ยวที่มีจากหน่วยงานราชการ รวมทั้งข้อคิดเห็นเกี่ยวกับการพัฒนาการจัดการท่องเที่ยวโดยชุมชน โดยใช้วิธีสำรวจภาคสนาม บันทึกภาพ บันทึกเสียง จดบันทึก แผนที่หมู่บ้าน แผนที่เส้นทางแหล่งท่องเที่ยวโดยสำรวจบริเวณชุมชนบ้านทุ่งหิยเพ็ง

- การสัมภาษณ์แบบไม่เป็นทางการ (Informal Interview) โดยมีเค้าโครงในการสัมภาษณ์เพื่อให้ทราบถึงบริบทโดยรวม เช่น แหล่งท่องเที่ยวที่เด่นๆของหมู่บ้านโดยใช้ลักษณะการพูดคุยกับชาวบ้าน

- การสัมภาษณ์แบบเจาะลึก (In-depth Interview) ใช้การสัมภาษณ์แบบเจาะลึกในกลุ่มตัวอย่างที่ได้กำหนดไว้เพื่อให้ได้ข้อมูลที่ตรงกับวัตถุประสงค์ในการวิจัย เช่น ประวัติของพื้นที่แหล่งท่องเที่ยวหรือจุดเด่นของพื้นที่ และรูปแบบของการจัดการการท่องเที่ยวภายในชุมชนบ้านทุ่งหิยเพ็ง ตำบลศาลาด่าน อำเภอเกาะลันตา จังหวัดกระบี่ โดยใช้ลักษณะการพูดคุยกับนักปราชญ์ชุมชน ผู้นำชุมชน โดยมีแนวการสนทนา/สัมภาษณ์เจาะลึกดังนี้

- ข้อมูลการก่อตั้ง และข้อมูลพัฒนาการของการท่องเที่ยวชุมชนบ้านทุ่งหิยเพ็ง ได้แก่ สาเหตุที่ทำให้เกิดกลุ่มท่องเที่ยว การรวมตัวของแกนนำ งบประมาณ กิจกรรมที่เกี่ยวข้องกับการท่องเที่ยว (กิจกรรมที่เด่นที่สามารถดึงดูดนักท่องเที่ยวและก่อให้เกิดรายได้) การยอมรับของชุมชนและองค์กรต่างๆ (ผลการตอบรับจากประชาชนภายใน/ภายนอกและหน่วยงานที่เกี่ยวข้อง) ความสัมพันธ์ของคนกับทรัพยากรการท่องเที่ยว (การตระหนักถึงความสำคัญของทรัพยากร) ข้อมูลรูปแบบการบริหารจัดการการท่องเที่ยวชุมชน (โครงสร้างอำนาจในการบริหาร หลักการบริหาร การมีส่วนร่วมของประชาชน การจัดการด้านสิ่งแวดล้อม การกระจายผลประโยชน์ กฎระเบียบของชุมชนในการจัดการด้านการท่องเที่ยว กติกาที่ใช้ในการดำเนินกิจกรรมที่

เกี่ยวข้องกับการท่องเที่ยว) ข้อมูลการมีส่วนร่วมของชุมชนในกิจกรรมการท่องเที่ยวชุมชนบ้านทุ่งหทัยเพ็ง ข้อมูลประโยชน์ที่เกิดจากการท่องเที่ยวต่อการพัฒนาชุมชน (เกิดความภาคภูมิใจในตนเอง การสร้างรายได้ให้กับชาวบ้าน การแบ่งบทบาทในการทำงาน การเกิดองค์กรชาวบ้านในการจัดการการแลกเปลี่ยนเรียนรู้ระหว่างชาวบ้านกับผู้มาเยือน การสร้างสำนักการอนุรักษ์)

โดยการเก็บข้อมูลแบบสัมภาษณ์จากกลุ่มตัวอย่างในพื้นที่ศึกษา โดยใช้วิธีสุ่มตัวอย่างแบบเจาะจง (Purposive Sampling) กับกลุ่มเจ้าหน้าที่ที่เกี่ยวข้อง กลุ่มผู้ประกอบการและกลุ่มประชาชนในพื้นที่และใช้วิธีแบบสุ่มตัวอย่างแบบบังเอิญ (Accidental Sampling) กับกลุ่มนักท่องเที่ยว

ขั้นตอนการศึกษา

1. กำหนดหัวข้อในการศึกษา ขอบเขตการศึกษา และพื้นที่ศึกษา
2. ค้นคว้ารวบรวมเอกสารและงานวิจัยที่เกี่ยวข้อง จากแหล่งข้อมูลทุติยภูมิต่าง ๆ ได้แก่ สำนักวิทยบริการ มหาวิทยาลัยสงขลานครินทร์ วิทยาเขตปัตตานี เว็บไซต์ที่มีความเกี่ยวข้องกัเนื้อหาของการศึกษา
3. เขียนโครงการการศึกษาเสนอต่ออาจารย์ที่ปรึกษาและแก้ไข
4. จัดเตรียมเอกสาร แบบสอบถาม แบบบันทึกข้อมูลที่ใช้ในการลงสำรวจพื้นที่
5. ลงพื้นที่สำรวจภาคสนามและเก็บรวบรวมข้อมูลทั้งในด้านปฐมภูมิและทุติยภูมิ
6. จัดกระทำข้อมูล มีขั้นตอนดังต่อไปนี้ ได้แก่ การรวบรวม การตรวจสอบ และการเรียง

ข้อมูลทุติยภูมิจากเอกสารและงานวิจัยที่เกี่ยวข้อง

7. แจกแจงข้อมูลที่ได้จากการศึกษาผู้วิจัยนำมาวิเคราะห์ตามขั้นตอนต่อไปนี้

- 1) การจัดระเบียบข้อมูล (Data Organizing) ผู้วิจัยนำข้อมูลที่ได้จากการสัมภาษณ์ โดยการบันทึกเสียงมาถอดเทป พิมพ์ออกมาเป็นเอกสารหนังสือ แล้วจัดบันทึกจากการสัมภาษณ์นั้นมาเขียนขยายเพิ่มเติม เพื่อให้ได้รายละเอียดครบถ้วน โดยระบุประเด็นหลัก ใจความสำคัญจากข้อมูลเหล่านั้นที่ได้ต้องมีความสอดคล้องกับประเด็นหลัก

- 2) การแสดงข้อมูล (Data Display) โดยข้อมูลที่ผ่านการจัดระเบียบแล้วก็จะแสดง ออกมาในรูปแบบประเด็นต่างๆ เช่น แหล่งท่องเที่ยวของชุมชน อัตลักษณ์ของชุมชน และความพร้อมของชุมชน จากการสำรวจและการสัมภาษณ์

8. วิเคราะห์ข้อมูลที่ได้จากการสัมภาษณ์

ในการวิเคราะห์ข้อมูล ผู้วิจัยได้ทำการจัดแบ่งข้อมูลออกเป็นประเด็นต่างๆ เพื่อให้เกิดความสะดวกและไม่สับสน เมื่อนำข้อมูลที่ได้จากการสัมภาษณ์มาเปรียบเทียบกัน แล้วจึงนำข้อมูลที่ได้มาแยกแยะในสิ่งที่เหมือนกันและแตกต่างกันในแต่ละประเด็น พร้อมเหตุผลของประเด็นต่างๆ ที่ชาวบ้านได้แสดงความคิดเห็น

9. นำเสนอข้อมูลในแบบตาราง และการอธิบาย
10. สรุปผลการศึกษาและอภิปรายผลการศึกษา
11. นำเสนอผลการศึกษาต่อคณาจารย์ภาควิชาภูมิศาสตร์ และปรับปรุงแก้ไขรูปเล่มฉบับสมบูรณ์

5. ผลการศึกษา

การศึกษาเรื่อง การจัดการและการส่งเสริมการท่องเที่ยวชุมชน กรณีศึกษา ชุมชนบ้านทุ่งหิ่เพ็ง ตำบลศาลาด่าน อำเภอลำลูกขัน จังหวัดกระบี่ สามารถนำเสนอผลการศึกษาเป็น 6 ประเด็นดังต่อไปนี้

1. แหล่งท่องเที่ยวในชุมชน
2. อัตลักษณ์เด่นของชุมชน
3. การจัดการท่องเที่ยวของชุมชนบ้านทุ่งหิ่เพ็งในอดีตจนถึงปัจจุบัน
4. ความพร้อมของชุมชนในการจัดการท่องเที่ยว
5. การวิเคราะห์สถานะแวดล้อม (SWOT Analysis)
6. แนวทางการพัฒนาและการส่งเสริมการท่องเที่ยว

5.1 แหล่งท่องเที่ยวในชุมชน

จากการสำรวจในพื้นที่ศึกษา แหล่งท่องเที่ยวในชุมชนบ้านทุ่งหิ่เพ็งมี 10 แห่ง คือ

1) บ่อตกปลาทุ่งหิ่เพ็ง

เป็นกิจกรรมที่ให้นักท่องเที่ยวได้เข้ามาสัมผัสกับบรรยากาศในการนั่งชมธรรมชาติ ตกปลาในบ่อ ซึ่งโดยลักษณะทางกายภาพของพื้นที่เคยเป็นบ่อที่ไว้สำหรับเลี้ยงกุ้งของชาวบ้าน เมื่อราคากุ้งตกต่ำจึงหันมาปรับเปลี่ยนบ่อให้กลายเป็นบ่อเลี้ยงปลา และให้นักท่องเที่ยวได้เข้ามาเยี่ยมชม ในปัจจุบันมีกิจกรรม คือ พายเรือคายัค และการตกปลา เปิดบริการเวลา 07.00-16.00 น. อัตราค่าบริการ คือ 300/วัน



ภาพที่ 1-2 บ่อตกปลาทุ่งหิ่เพ็ง
(ถ่ายเมื่อวันที่ 30 มกราคม 2558)

2) บ่อน้ำพุ

บ่อน้ำพุตั้งอยู่ในพื้นที่ป่าชายเลนบ้านทุ่งหิ่เพ็ง ขนาดความกว้างของบ่อประมาณ 1.5 เมตร ล้อมรอบด้วยป่าโกงกาง โดยน้ำที่พุขึ้นมา มีลักษณะใส และมีรสจืด ซึ่งบ่อน้ำพุเป็นหนึ่งในทรัพยากรทางธรรมชาติที่มีค่าของชุมชนทั้งในทางความเชื่อ ตำนานเรื่องเล่า เป็นสมบัติของชุมชนที่ควรพัฒนาเพื่อคงคุณค่าไว้ และชุมชนต้องมีบทบาทในการปกป้องรักษาให้อยู่กับชุมชนตลอดไป



ภาพที่ 3-4 ป่อน้ำผุด
(ถ่ายเมื่อวันที่ 2 กุมภาพันธ์ 2558)

3) บ้านนวดแผนโบราณ

การนวดแผนโบราณจะทำการนวดในบ้านที่จัดเตรียมพื้นที่ไว้ ซึ่งจากการสัมภาษณ์ นางฮาสิมะ หยั่งเรือ ได้กล่าวไว้ว่า “อาชีพนี้ตนได้ไปเรียนนวดแผนไทย ซึ่งทำมา 4-5 ปี โดยนักท่องเที่ยวที่เข้ามาก็จะ เป็นฝรั่ง ไทย และชาวบ้านในชุมชน” (สัมภาษณ์วันที่ 29 กุมภาพันธ์ 2558) โดยที่การนวดแผนโบราณมี 3 แบบ คือ นวดไทย ราคา 300 บาท/ชม. นวดน้ำมัน ราคา 300 บาท/ชม. และนวดเท้าราคา 300 บาท/ชม. (ราคาสำหรับนักท่องเที่ยว) เปิดบริการตลอดทั้งวัน



ภาพที่ 5 บ้านนวดแผนโบราณ
(ถ่ายเมื่อวันที่ 29 กุมภาพันธ์ 2558)

4) บ้านเกษตร

เป็นบ้านของนายเสรี ธรรมศรี ซึ่งเปิดให้นักท่องเที่ยวเข้ามาชมสวนเกษตรผสมผสาน ซึ่ง ภายในสวนแบ่งแยกโซนการปลูก เช่น มะละกอ ตะไคร้ ชุ่มกล้วยไม้ และโรงสำหรับสาธิตทำอาหารจากผัก ในสวนให้แก่นักท่องเที่ยว เปิดบริการตลอดทั้งวัน/สัปดาห์ อัตราค่าบริการ ผู้ใหญ่ 700 บาท เด็ก 400 บาท เบอร์โทรศัพท์ติดต่อ 089-4715017



ภาพที่ 6 บ้านเกษตร
(ถ่ายเมื่อวันที่ 30 กุมภาพันธ์ 2558)

5) บ้านเครื่องแกงส้ม

เป็นกิจกรรมที่เปิดโอกาสให้นักท่องเที่ยวเข้ามาเยี่ยมชมการทำเครื่องแกงส้ม วิธีการในการเลือกวัตถุดิบ ซึ่งจัดขึ้นในบ้านของ คุณหมาดำ แสงผล หรือ บังหมาด ซึ่งได้ให้สัมภาษณ์ว่า “ในกลุ่มท่องเที่ยวชุมชนบ้านทุ่งห้วยเพ็ง จะมีการคัดเลือกว่าอาหารประเภทนี้ บ้านไหนทำอร่อย โดยบ้านคุณลุงขึ้นชื่อเรื่องแกงส้ม อีกบ้านก็เป็นบ้านขนมไทย ซึ่งวัตถุดิบในการทำแกงส้มก็จะเก็บเอามาจากหลังบ้าน”



ภาพที่ 7 บ้านเครื่องแกง
(ถ่ายเมื่อวันที่ 2 กุมภาพันธ์ 2558)

6) บ้านโชว์งู

เป็นบ้านของ เสาดิ๊ะ ทะทอง ที่เปิดให้นักท่องเที่ยวเข้าชม ซึ่งเป็นการจัดแสดงโชว์งู ที่ทำมาประมาณ 5 ปี ซึ่งงูที่นำมาแสดงนำมาจากจังหวัดพัทลุง ค่าใช้จ่ายในการชม 500 บาท/คน เบอร์โทรติดต่อ 075-697602



ภาพที่ 8 บ้านโชวีง
(ถ่ายเมื่อวันที่ 29 กุมภาพันธ์ 2558)

7) ศูนย์เรียนรู้ท่องเที่ยวชุมชนเศรษฐกิจพอเพียง

เป็นศูนย์เรียนรู้ที่เปิดโอกาสให้กับนักท่องเที่ยวที่เข้ามาเยี่ยมชมชุมชนบ้านทุ่งหยีเพ็ง ได้ศึกษาการปลูกพืชผักปลอดสารพิษ และการนำผักสวนครัวปรุงอาหารให้นักท่องเที่ยว



ภาพที่ 9-10 ศูนย์เรียนรู้ท่องเที่ยวชุมชนเศรษฐกิจพอเพียง
(ถ่ายเมื่อวันที่ 2 กุมภาพันธ์ 2558)

8) ศูนย์ศึกษารัชมชาติป่าชุมชน อ่าวลันตา บ้านทุ่งหยีเพ็ง

เป็นแหล่งท่องเที่ยวทางธรรมชาติที่มีความอุดมสมบูรณ์ มีกิจกรรมหลัก คือ พายเรือคายัค ศึกษาระบบนิเวศ และนั่งเรือหางยาวไปปลูกหญ้าทะเล เบอร์โทรติดต่อ 089-5909173



ภาพที่ 11-12 ศูนย์ศึกษาธรรมชาติป่าชุมชนบ้านทุ่งห้วยเพ็ง
(ถ่ายเมื่อวันที่ 1 กุมภาพันธ์ 2558)

9) เต่าเผาถ่านโบราณ

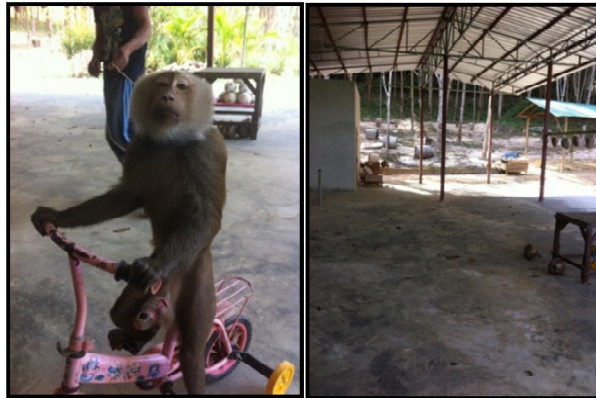
ในอดีตคนในชุมชนส่วนหนึ่งประกอบอาชีพเผาถ่านขาย และจากการสำรวจ พบว่า
ปัจจุบัน ไม่คงสภาพเต่าเผาให้เห็น เหลือแค่ร่องรอยซากอิฐที่เป็นฐานของเต่า



ภาพที่ 13-14 เส้นทางเดินเข้าเต่าเผาถ่านโบราณ และบริเวณซากเต่าเผาถ่านโบราณ
(ถ่ายเมื่อวันที่ 2 กุมภาพันธ์ 2558)

10) โรงเรียนลิง

กิจกรรมหลัก คือ เก็บมะพร้าว และ ฝึกการแสดง เปิดให้เข้าชมเวลา 08.00-16.00 น.
เป็นโรงเรียนเพื่อการอนุรักษ์ โดยมีคุณสมศักดิ์ โต๊ะกลาง เป็นเจ้าของโรงเรียน ซึ่งสายพันธุ์ของลิงที่นำมาอยู่
ในโรงเรียนแห่งนี้ คือ ลิงกัง มีอยู่ประมาณ 20 ตัว



ภาพที่ 15-16 ลิงที่ใช้แสดง ชื่อบอล และบริเวณลานแสดงของโรงเรียนลิง
(ถ่ายเมื่อวันที่ 1 กุมภาพันธ์ 2558)



แผนที่ที่ 2 แผนที่แสดงแหล่งท่องเที่ยวบ้านทุ่งห้วยเพ็ง



แผนที่ที่ 3 แผนที่แสดงแหล่งท่องเที่ยวบ้านทุ่งหิ่เพ็ง

5.2 ภูมิปัญญา และอัตลักษณ์

จากการสำรวจและสัมภาษณ์ พบว่าชุมชนบ้านทุ่งหิ่เพ็งเป็นชุมชนที่มีวิถีชีวิตและวัฒนธรรม คือ คนในชุมชนนับถือศาสนาอิสลาม และมุสลิมส่วนใหญ่ประกอบอาชีพประมงชายฝั่ง จึงมีความเป็นเอกลักษณ์ และการใช้ชีวิตที่เรียบง่ายตามแบบฉบับของชาวเล การต่อเรือหางยาว และยังมีความโดดเด่นทางด้านวิถีชีวิตที่ยังคงความเป็นอยู่ของชาวมุสลิมที่ใช้ชีวิตอยู่กับธรรมชาติ อาศัยป่าชายเลนในการประกอบอาชีพ ซึ่งจากการสัมภาษณ์ นายนราธร หงษ์ทอง ประธานชุมชนท่องเที่ยวบ้านทุ่งหิ่เพ็ง กล่าวว่า “*อัตลักษณ์ของชุมชน ผมให้คำนิยามมันว่า คือทะเล คือธรรมชาติ และคือวิถีชีวิตมุสลิม ซึ่งผมไม่ต้องการให้มองเป็นรูปแบบใดแบบหนึ่งที่เป็นสิ่งที่จับต้องได้*” (สัมภาษณ์เมื่อวันที่ 30 มกราคม 2558) แต่อัตลักษณ์ของชุมชนในที่นี่ คือ ความปรองดองกัน การรักษาความเป็นชุมชนมุสลิมเอาไว้ โดยการนำเอาหลักคำสอนของศาสนามาเยียวยา ซึ่งมีผู้นำศาสนาคอยให้คำตักเตือน คอยสอน



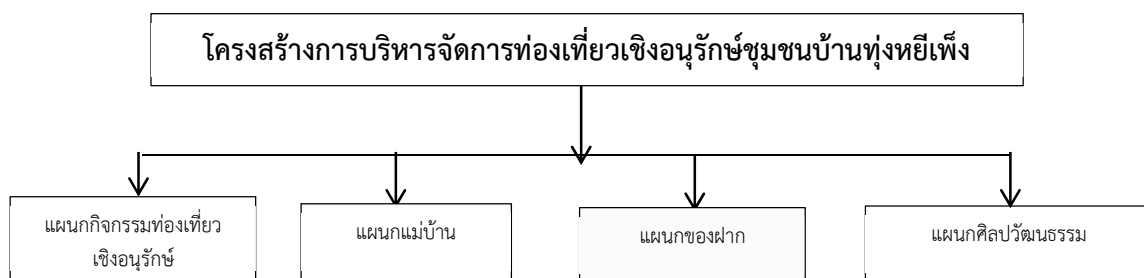
ภาพที่ 17-18 วิถีชีวิตความเป็นอยู่ในชุมชนบ้านทุ่งหิเพิ่ง
(ที่มา: นราธร หงส์ทอง, 2558)

และจากการสัมภาษณ์ประธานชุมชนท่องเที่ยวบ้านทุ่งหิเพิ่ง และผู้ใหญ่บ้าน สรุปได้ว่าจุดเด่นของชุมชน คือ ป่าชายเลนบ้านทุ่งหิเพิ่ง หรือชาวบ้านเรียก ป่าชุมชน ซึ่งเป็นป่าที่มีสภาพอุดมสมบูรณ์ด้วยทรัพยากรทางทะเล เป็นแหล่งอนุบาลสัตว์น้ำที่มีความหลากหลาย และอีกทั้งเป็นแหล่งทำมาหากินที่สืบทอดกันมายาวนาน โดยเฉพาะอาชีพเผาถ่านของคนในชุมชนในสมัยก่อน และอาชีพประมง ซึ่งจะทำการจับกุ้งกะปิ เพื่อนำมาทำกะปิ ซึ่งเป็นสินค้าที่ขึ้นชื่อของชุมชน

กิจกรรมของบริเวณป่าโกงกางชุมชนที่โดดเด่น คือการนั่งเรือชมความอุดมสมบูรณ์ของป่าโกงกาง ความหลากหลายทางพันธุ์ไม้ป่าโกงกางให้ได้เรียนรู้ และการเดินชมป่าโกงกาง รวมทั้งกิจกรรมล่องเรือหางยาวไปยังอ่าวลันตาเพื่อปลูกหญ้าทะเลที่ทางชุมชนมีความตั้งใจให้นักท่องเที่ยวได้สัมผัสกับธรรมชาติที่หมู่บ้านทุ่งหิเพิ่งได้ดำเนินการอนุรักษ์

5.3 การจัดการท่องเที่ยวในชุมชนบ้านทุ่งหิเพิ่ง: อดีตจนถึงปัจจุบัน

จากการสัมภาษณ์คุณนราธร หงส์ทอง ประธานชุมชนท่องเที่ยวบ้านทุ่งหิเพิ่ง ได้กล่าวไว้ว่า “จุดเริ่มต้นของที่มาของการท่องเที่ยวในชุมชน คือ แนวคิดเรื่องการจัดการท่องเที่ยวชุมชนบ้านทุ่งหิเพิ่ง ได้เริ่มขึ้นในปี 2556 ซึ่งเป็นปีที่นักท่องเที่ยวเข้ามาเที่ยวในหมู่บ้าน ประกอบกับการท่องเที่ยวของเกาะลันตาเป็นที่รู้จักมากขึ้น” และนายนราธร หงส์ทอง ได้กล่าวอีกว่า “ถ้าปี 2556 หากว่าเราไม่ทำท่องเที่ยวเองท่องเที่ยวก็จะเข้ามาหาเรา” (สัมภาษณ์เมื่อวันที่ 30 มกราคม 2558) และหลังจากนั้นเริ่มมีการสร้างกระบวนการภายใน โดยเริ่มพูดคุยกันภายในกลุ่ม ซึ่งประกอบด้วย แกนนำชุมชนจาก 3 เพิ่มเป็น 4 คน จนกระทั่งได้มีการจัดตั้งกลุ่มขึ้นมา และได้ตั้งชื่อกลุ่มว่า “กลุ่มท่องเที่ยวเชิงอนุรักษ์บ้านทุ่งหิเพิ่ง” โดยการนำทรัพยากรป่าชายเลนของหมู่บ้าน และอ่าวลันตามาเป็นจุดขายในเรื่องของการท่องเที่ยว และพร้อมกับการฟื้นฟูรักษา การป้องกันดูแลทรัพยากร ควบคู่กันไป โดยปัจจุบันกลุ่มมีโครงสร้างการบริหารดังนี้



แผนผังที่ 2 โครงสร้างการบริหารจัดการท่องเที่ยวเชิงอนุรักษ์ชุมชนบ้านทุ่งหทัยเพ็ง

ขั้นตอนการจัดการท่องเที่ยวของชุมชนบ้านทุ่งหทัยเพ็ง

ขั้นตอนการจัดการท่องเที่ยวของชุมชนบ้านทุ่งหทัยเพ็ง มีดังต่อไปนี้

ขั้นแรก ชี้แจงกฎระเบียบ และสิ่งจำเป็นในการท่องเที่ยวชุมชน

เมื่อกลุ่มนักท่องเที่ยว หรือกลุ่มที่มาศึกษาดูงานติดต่อเข้ามาว่าจะเข้ามาศึกษาดูงาน ทางประธานชุมชนท่องเที่ยวบ้านทุ่งหทัยเพ็งก็ต้องชี้แจงข้อปฏิบัติให้กับผู้ที่มาท่องเที่ยว หรือกลุ่มศึกษาดูงานให้ทราบถึงแนวปฏิบัติดังต่อไปนี้

- 1) แต่งกายสุภาพ
- 2) ห้ามดื่มสุรา ของมีเมา
- 3) ห้ามนำอาหารที่มีเนื้อหมูมาทานในชุมชน
- 4) ห้ามส่งเสียงดังในช่วงที่ชุมชนประกอบศาสนกิจ
- 5) เคารพและให้เกียรติในวิถีและวัฒนธรรมชุมชน

นอกจากนี้คณะกรรมการมีการประชุมวางแผนการทำงาน การเตรียมงานว่าต้องมีการจัดเตรียมอย่างไรบ้าง จากนั้นทางคณะกรรมการดำเนินการประชาสัมพันธ์ให้กับสมาชิกในชุมชนได้รับทราบเพื่อจะได้เตรียมการตนเองให้พร้อมที่จะเข้ามาร่วมช่วยงานได้ ในการเข้ามาช่วยงานการท่องเที่ยวของชุมชนนั้นคนในชุมชนจะเข้ามาทำหน้าที่ในฝ่ายต่างๆ ตามความเหมาะสม



ภาพที่ 19 สถานที่ประชุมของบ้านทุ่งหทัยเพ็ง
(ถ่ายเมื่อวันที่ 2 กุมภาพันธ์ 2558)

ขั้นที่สอง นำเที่ยวจุดท่องเที่ยวที่ 1 คือ เส้นทางศึกษาป่าชายเลนชุมชน

นำนักท่องเที่ยวไปยังจุดท่องเที่ยวป่าชายเลนชุมชน ซึ่งระยะทางการเดินทางจากสำนักคณะกรรมการหมู่บ้านรวมระยะทาง 700 เมตร ใช้เวลาประมาณ 10 นาที โดยมีผู้ที่ทำหน้าที่นำนักท่องเที่ยวเดินชมป่าชายเลน คือ นายหมาด้า แสงวงผล รับหน้าที่ดูแลและบรรยายให้แก่นักท่องเที่ยว

ขั้นที่สาม นำเที่ยวอ่าวลันตา

นำนักท่องเที่ยวไปยังจุดท่องเที่ยวอ่าวลันตา โดยใช้พาหนะเรือหางยาว แล่นไปตามแนวป่าโกงกาง ใช้เวลาประมาณ 2 ชั่วโมง กิจกรรมที่ทำ คือ การปลูกหญ้าทะเล ถ่ายรูปเกาะต่างๆ ผู้ที่นำเที่ยว คือ นายหมาด้า แสงผล

ขั้นที่สี่ ส่งท้ายนักท่องเที่ยว

การนำนักท่องเที่ยวไปยังบ้านเครื่องแกง ดูวิธีการทำอาหารพร้อมกับพูดคุยแลกเปลี่ยนสิ่งที่นักท่องเที่ยวได้รับกับชาวบ้าน และหลังจากนั้นเดินทางไปยังโรงเรียนลิง บ้านทุ่งหยีเพ็งย้อนยุค สูดท้ายกลุ่มแม่บ้านเกษตรกรทุ่งหยีเพ็งพร้อมกับของฝากกะปิ และเดินทางกลับ

ในส่วนที่ทางคณะศึกษาดูงานที่ต้องการพักค้างคืน มีการจัดโฮมสเตย์ อย่างเหมาะสม (จัดตามศักยภาพของแต่ละครัวเรือนว่าสามารถรับได้กี่คน ซึ่งศักยภาพนั้นดูจาก จำนวนที่นอน จำนวนห้องน้ำ ทั้งนี้ขีดรองรับความสามารถที่กำหนดสูงสุดจะอยู่ที่ 4 คน/หลังคาเรือน)

ซึ่งชาวบ้านเข้ามามีส่วนร่วมในการบริหารจัดการ นอกจากนี้ประธานชุมชนบ้านทุ่งหยีเพ็ง จะพานักท่องเที่ยวไปเยี่ยมชมตามบ้านที่เป็นสมาชิกในกลุ่มท่องเที่ยวบ้านทุ่งหยีเพ็ง

กิจกรรมภาคค่ำ มีการแสดงร้องเงี้ยวจากเยาวชนในชุมชน การรับประทานอาหารร่วมกันกับชาวบ้านและนักท่องเที่ยว และตลอดจนการพูดคุย แลกเปลี่ยนความรู้ระหว่างผู้นำศาสนา ประธานชุมชนท่องเที่ยว ชาวบ้านและนักท่องเที่ยว



ภาพที่ 20 บรรยากาศการพูดคุยของคนในชุมชน
(ที่มา นายนราธร หงส์ทอง, 2558)

การบริหารจัดการชุมชนท่องเที่ยวบ้านทุ่งหยีเพ็ง

การจัดการท่องเที่ยวของชุมชน ประธานชุมชนบ้านทุ่งหยีเพ็งจะเป็นผู้ดำเนินการในการติดต่อรับนักท่องเที่ยว และประชุมกับฝ่ายต่าง ๆ ในการต้อนรับ และหากนักท่องเที่ยว หรือกลุ่มที่มาศึกษาดูงานต้องการพักค้างคืน ซึ่งส่วนใหญ่จะพักที่บ้านของประธานกลุ่มแม่บ้าน ซึ่งได้จัดเตรียมเป็นโฮมสเตย์ไว้รองรับ

นอกจากนี้การจัดการท่องเที่ยวของชุมชนนั้นทางประธานชุมชนจะเรียก กลุ่มสมาชิกมาประชุม 1 เดือน/ครั้ง แล้วแต่วาระการประชุม หรือหากมีเรื่องด่วนที่ต้องเร่งรีบ ประธานชุมชนท่องเที่ยวบ้านทุ่งหยีเพ็งจะนัดประชุม ซึ่งรายได้จากการจัดตั้งกลุ่มจะออกมาเป็นหุ้น ที่มีการจัดสรรปันส่วนภายในกลุ่ม และการสร้างรายได้ให้กับชุมชน



ภาพที่ 21 การประชุมร่วมกันของชุมชนท่องเที่ยวบ้านทุ่งหิยเพ็ง
(ที่มา: นราธร หงส์ทอง, 2558)

5.4 ความพร้อมของชุมชนในการจัดการท่องเที่ยว

จากการแบบสัมภาษณ์เจ้าหน้าที่ภาครัฐ ผู้นำหมู่บ้าน และประชาชน สามารถสรุปความคิดเห็นถึงความพร้อมของชุมชนในการจัดการการท่องเที่ยวได้ดังนี้

1) ความพร้อมในการดึงดูดใจด้านการท่องเที่ยว

ตารางที่ 1 ความพร้อมในการดึงดูดด้านการท่องเที่ยว

ลำดับที่	ดัชนี	รายละเอียด
1.	ความสามารถในการจัดกิจกรรมการท่องเที่ยว	ชุมชนทุ่งหิยเพ็งมีกิจกรรมที่หลากหลาย ดังนี้ <ul style="list-style-type: none"> ● กิจกรรมล่องเรือชม ศึกษาระบบนิเวศป่าชายเลน ● กิจกรรมปลูกหญ้าทะเล ● กิจกรรมตกปลาที่บ่อดกปลาชุมชน ● กิจกรรมเรียนรู้การทำกะปิ ● กิจกรรมการทำเครื่องแกง ขนมไทย ● กิจกรรมการค้าข้าว ณ บ้านทุ่งหิยเพ็งย้อนยุค ● กิจกรรมบ้านขนมไทยพื้นเมือง (กำลังดำเนินการ)
2.	การเข้าถึง	<ul style="list-style-type: none"> ● มีเส้นทางเข้าถึงแหล่งท่องเที่ยว
3.	ความมีชื่อเสียงของแหล่งท่องเที่ยว	<ul style="list-style-type: none"> ● ระดับท้องถิ่น ได้รับรางวัล เป็นชุมชนท่องเที่ยวต้นแบบของจังหวัดกระบี่

2) การรองรับด้านโครงสร้างพื้นฐานด้านการท่องเที่ยว

จากการสำรวจในพื้นที่ศึกษา พบว่าชุมชนบ้านทุ่งห้วยเพ็ง มีความพร้อมด้านโครงสร้างพื้นฐานดังนี้

- น้ำประปา มีน้ำประปาใช้ภายในหมู่บ้าน และอีกทั้งมีแหล่งน้ำตามธรรมชาติ ซึ่งภายในหมู่บ้านบางบ้านก็มีบ่อโยก บ่อน้ำตื้น
- ไฟฟ้า ตำบลศาลาด่านรับกระแสไฟฟ้าจากการไฟฟ้าส่วนภูมิภาคซึ่งเชื่อมโยงมาจากอำเภอคลองท่อม
- เส้นทางคมนาคม การเดินทางจากจังหวัดกระบี่เดินทางโดยรถยนต์ตามทางหลวงหมายเลข 4 นอกจากเส้นทางบกแล้วยังสามารถใช้การคมนาคมทางน้ำ โดยใช้เส้นทางท่าเทียบเรือเจ้าฟ้า (อำเภอเมืองกระบี่) – ท่าเทียบเรือศาลาด่านโดยตรง และมีเส้นทางภายในชุมชนเป็นถนนคอนกรีต
- การต้อนรับนักท่องเที่ยว มีการต้อนรับนักท่องเที่ยวอย่างเป็นมิตร โดยมีศูนย์บริการนักท่องเที่ยวของชุมชน โดยมีคนในชุมชนคอยประสานงาน ดูแล และอธิบายให้แก่นักท่องเที่ยวที่เข้ามาในชุมชน
- ความปลอดภัย มีการจัดตั้งเจ้าหน้าที่โดยคนในชุมชน ที่ช่วยกันวางมาตรการ และดูแลรักษาความปลอดภัยในแต่ละแหล่งท่องเที่ยว ที่มีการจัดกิจกรรมต่างๆ และมีการพึ่งพาอาศัยกัน ดูแลกัน เปรียบดังทุกคนเป็นญาติพี่น้องกัน

3) การรองรับด้านสิ่งอำนวยความสะดวกด้านการท่องเที่ยว

- ที่พัก มีที่พักในรูปแบบโฮมสเตย์ ดำเนินการโดยสมาชิกของชุมชนบ้านทุ่งห้วยเพ็ง
- ร้านอาหารที่รองรับนักท่องเที่ยว ชุมชนมีร้านอาหารขนาดเล็ก ร้านสะดวกซื้อ และร้านขายของชำ และร้านอาหารบริเวณป่าชุมชน ซึ่งมี 2 ร้าน โดยคนในชุมชนเป็นเจ้าของ ดูแล ซึ่งจากการสัมภาษณ์ นางนัตยา สมนึก อาชีพค้าขาย ได้กล่าวว่า ธุรกิจการประกอบการค้าที่ทำเป็นสิ่งที่ใจรัก และได้ประกอบกิจการในบ้านเกิดของตน และเป็นอาชีพที่พบปะผู้คนหลากหลาย ทำให้มีรายได้สามารถเลี้ยงครอบครัวได้ กลุ่มเป้าหมายได้แก่ นักท่องเที่ยวชาวต่างชาติ และชาวไทย นักศึกษา โดยยอดขายในแต่ละปีเพิ่มขึ้นทำให้ธุรกิจสามารถดำเนินกิจการไปได้อย่างราบรื่น
- ป้ายและเส้นทางแหล่งท่องเที่ยวชุมชนบ้านทุ่งห้วยเพ็ง มีป้ายสำหรับบอกทางให้แก่นักท่องเที่ยวทุกสถานที่ท่องเที่ยว จึงทำให้นักท่องเที่ยวสามารถไปยังจุดต่างๆได้อย่างสะดวก
- ห้องสุขา ในสถานที่ท่องเที่ยวของชุมชนบ้านทุ่งห้วยเพ็ง มีห้องสุขาให้บริการซึ่งได้แยกระหว่างชาย-หญิง อย่างชัดเจน สะดวกต่อนักท่องเที่ยวได้ใช้บริการ
- สถานที่จอดรถ และจุดเรือ ในบริเวณแหล่งท่องเที่ยวมีสถานที่จอดรถสำหรับนักท่องเที่ยวที่เข้าไปทำกิจกรรม ซึ่งนักท่องเที่ยวสามารถมั่นใจได้ในเรื่องความปลอดภัย

4) ผลจากการสัมภาษณ์ความพร้อมของชุมชนในการจัดการท่องเที่ยวในชุมชน

ตารางที่ 3 ความพร้อมของชุมชนด้านบริการการท่องเที่ยว

ประเด็น	มีรองรับ	รองรับไม่เพียงพอ	คำอธิบาย	หมายเหตุ
1. ที่พัก		√	แต่ที่พักยังไม่อำนวยต่อนักท่องเที่ยว มีเฉพาะบ้านเช่าแก่บุคคลทั่วไป	-สัมภาษณ์ผู้ใหญ่บ้าน ท่งหีบเพ็ง และการสำรวจ
2. ประปา	√		น้ำประปามีเพียงพอในแต่ละบริเวณแหล่งท่องเที่ยว	-สัมภาษณ์ผู้ใหญ่บ้าน และการสำรวจ -แบบสัมภาษณ์
3. ร้านอาหาร	√		มีร้านอาหารให้เลือก และเป็นร้านอาหารที่มีขนาดเล็ก	-สัมภาษณ์ ผู้ประกอบการในชุมชน
4. ห้องสุขา	√		ในบริเวณแหล่งท่องเที่ยวส่วนมากมีห้องน้ำแต่ไม่สะอาดเท่าที่ควร	-สัมภาษณ์ นายนราทร หงษ์ทอง
5. ข้อมูลการบริการท่องเที่ยว	√		มีป้ายบอกเส้นทางของแหล่งท่องเที่ยว	-สัมภาษณ์ นายนราทร หงษ์ทอง และการสำรวจ

จากตารางที่ 3 ความพร้อมของชุมชนด้านบริการการท่องเที่ยว สรุปได้ว่า ที่พักโฮมสเตย์สำหรับการรองรับนักท่องเที่ยวยังไม่เพียงพอจึงต้องเร่งรีบในการเพิ่มเติมในส่วนของที่พัก ส่วนน้ำประปาในชุมชนได้ขุดเจาะน้ำบาดาล เพื่อแจกจ่ายไปยังหมู่บ้าน และตามสถานที่ท่องเที่ยวเพื่อรองรับนักท่องเที่ยวได้เพียงพอ ในสถานที่ท่องเที่ยวแต่ละแห่งมีห้องสุขาไว้รองรับนักท่องเที่ยว แต่ยังคงขาดการดูแลในเรื่องของความสะอาด ในส่วนของร้านค้า ร้านอาหารในชุมชนเมื่อนักท่องเที่ยวเข้ามา กลุ่มแม่บ้านได้ร่วมกันทำอาหารพื้นบ้านไว้สำหรับนักท่องเที่ยว และมีร้านอาหาร เตรียมไว้ให้นักท่องเที่ยว ในส่วนของร้านอาหาร ในชุมชนมีร้านอาหาร สำหรับนักท่องเที่ยว ซึ่งมีผู้ประกอบการโดยคนในชุมชนเป็นเจ้าของ ส่วนข้อมูลการบริการท่องเที่ยวมีเพียงพอ โดยตามสถานที่จะมีป้ายบอกเส้นทางของแหล่งเที่ยว แต่ในบางป้ายตัวอักษรอาจเลือนมองไม่ชัด จึงต้องปรับปรุงในเรื่องของป้ายบอกเส้นทาง

ด้านการสื่อความหมาย

จากแบบสัมภาษณ์และการสำรวจ พบว่าด้านการสื่อความหมาย ป้ายแสดงแหล่งท่องเที่ยวมีเพียงพอต่อการท่องเที่ยว และส่วนด้านป้ายประวัติความเป็นมาของบ่อน้ำพุร้อนยังขาดการติดตั้งป้ายแสดงประวัติความเป็นมาของแหล่งท่องเที่ยวและการแสดงเส้นทาง

ตารางที่ 4 ความพร้อมของชุมชนด้านการสื่อความหมาย

ประเด็น	เพียงพอ	ไม่เพียงพอ	คำอธิบาย	หมายเหตุ
1. ป้ายแสดงแหล่งท่องเที่ยว	√		ป้ายแสดงแหล่งท่องเที่ยวมีทุกแหล่งท่องเที่ยว ยกเว้นบริเวณบ่อน้ำพุร้อน และตามบ้านกลุ่มชาวบ้านที่เปิดให้เข้าเยี่ยมชม	- สัมภาษณ์ นายนราทร หงส์ทอง - สัมภาษณ์ผู้ใหญ่บ้านทุ่งห้วยเพ็งและการสำรวจ
2. ป้ายแสดงประวัติความเป็นมาของแหล่งท่องเที่ยว		√	มีป้ายแสดงประวัติความเป็นมา แต่ยังขาดการปรับปรุงให้มีความสวยงาม และยังขาดป้ายบริเวณบ่อน้ำพุร้อน	- สัมภาษณ์ นายนราทร หงส์ทอง - สัมภาษณ์ผู้ใหญ่บ้านทุ่งห้วยเพ็งและการสำรวจ

จากตารางที่ 4 ความพร้อมของชุมชนด้านการสื่อความหมาย สรุปได้ว่าป้ายแสดงแหล่งท่องเที่ยว มีเพียงพอในทุกสถานที่ ยกเว้นบ่อน้ำพุร้อนและเตาเผาถ่านโบราณ เพราะยังไม่เปิดให้ใช้บริการ และส่วนของป้ายแสดงประวัติความเป็นมาของแหล่งท่องเที่ยวมีเพียงพอ แต่ลักษณะป้ายยังขาดๆ และความดึงดูดความสนใจจึงต้องปรับปรุงในส่วนนี้

เส้นทางการเข้าถึงแหล่งท่องเที่ยว

จากแบบสัมภาษณ์และการสำรวจ ด้านเส้นทางการเข้าถึงแหล่งท่องเที่ยวถนนการเข้าถึงบริเวณแหล่งท่องเที่ยวในบริเวณบ่อน้ำพุร้อนยังเป็นถนนลูกรังมีการชำรุด ปัจจุบันมีการปรับปรุงเนื่องจากการท่องเที่ยวเกิดขึ้น

ตารางที่ 5 ความพร้อมของชุมชนด้านเส้นทางการเข้าถึงแหล่งท่องเที่ยว

ประเด็น	มีปัญหา	ไม่มีปัญหา	คำอธิบาย	หมายเหตุ
1. ถนน		√	ถนนการเข้าถึงแหล่งท่องเที่ยวบางแห่ง เช่น บ่อน้ำพุร้อน เตาเผาถ่านเก่า ยังเป็นถนนลูกรัง และเส้นทางมีสภาพเป็นป่ารก แต่ในส่วนแหล่งท่องเที่ยวอื่นถนนมีสภาพดี	- สัมภาษณ์ผู้ใหญ่บ้านทุ่งห้วยเพ็งและการสำรวจ
2. ที่จอดรถ		√	ที่จอดรถมีเพียงพอต่อการรองรับนักท่องเที่ยว	- สัมภาษณ์นายนราทร หงส์ทอง - สัมภาษณ์ผู้ใหญ่บ้าน

จากตารางที่ 5 ความพร้อมของชุมชนด้านเส้นทางการเข้าถึงแหล่งท่องเที่ยวสิ่งอำนวยความสะดวกการเตรียมโครงสร้างพื้นฐาน เพื่อการรองรับ และให้บริการนักท่องเที่ยวให้นักท่องเที่ยวเกิดความสะดวก สบาย ปลอดภัยในการท่องเที่ยว ในขณะเดียวกันก็ต้องไม่ก่อผลกระทบทางด้านสิ่งแวดล้อม

องค์ประกอบ ในการวางแผนเรื่องสิ่งแวดล้อม สะดวก สรุปลงได้ว่าเส้นทางถนนที่เข้าแหล่งท่องเที่ยวสภาพของถนน เป็นถนนคอนกรีต แต่สำหรับถนนทางเข้าบ่อน้ำผุดยังเป็นถนนลูกรัง แต่กำลังพัฒนา

ด้านสิ่งแวดล้อม

จากการสัมภาษณ์ ผู้ประกอบการ ประธานชุมชนท่องเที่ยวบ้านทุ่งหิ่เพ็ง และการสำรวจพบว่าในส่วนที่พักยังไม่มีความสะดวกแก่นักท่องเที่ยวที่มาใช้บริการมากนัก และในส่วนความปลอดภัยประชาชนในพื้นที่ช่วยการดูแลความปลอดภัยให้นักท่องเที่ยว

ตารางที่ 6 ความพร้อมของชุมชนด้านสิ่งแวดล้อม

ประเด็น	เพียงพอ	ไม่เพียงพอ	หมายเหตุ
1.ที่พัก		√	ที่พักยังไม่อำนวยความสะดวกแก่นักท่องเที่ยวแต่ทางชุมชนได้มีการประชุมและได้เริ่มให้กลุ่มสมาชิกได้จัดให้เป็นโฮมสเตย์
2.ความปลอดภัย	√		ประชาชนในพื้นที่ช่วยกันดูแลความปลอดภัยให้นักท่องเที่ยว

จากตารางที่ 6 สรุปลงได้ว่าที่พักมีไม่เพียงพอแก่นักท่องเที่ยว และสืบเนื่องมาจากชาวบ้านยังขาดความเข้าใจในการทำโฮมสเตย์ จึงควรส่งเสริมในเรื่องของการจัดการความรู้ด้านโฮมสเตย์ และการรักษาความปลอดภัยจะต้องมีการจัดการอย่างมีระบบค้ำึงถึงหลักการเป็นเจ้าของบ้านที่ดี ดูแลความปลอดภัยในชีวิตและทรัพย์สินของนักท่องเที่ยว และทางชุมชนมีกลุ่มรักษาความปลอดภัยในการทำกิจกรรมในแต่ละแหล่งท่องเที่ยว และการดูแลรักษาความปลอดภัยในชุมชนโดยคนในชุมชน

5.5 การวิเคราะห์สภาพแวดล้อม (SWOT Analysis)

จากแบบสัมภาษณ์ และการสัมภาษณ์ประธานชุมชนท่องเที่ยวบ้านทุ่งหิ่เพ็ง ผู้ใหญ่บ้านและผู้วิจัยได้ร่วมแสดงความคิดเห็น ในการวิเคราะห์สภาพแวดล้อมเพื่อประเมินสถานการณ์ กำหนดจุดแข็งและจุดอ่อนจากสภาพแวดล้อมภายใน โอกาสและอุปสรรคจากสภาพแวดล้อมภายนอก

ก. จุดแข็ง

- 1) มีป่าชายเลนที่อุดมสมบูรณ์ และเป็นป่าชุมชนที่มีคนในชุมชนเป็นผู้ดูแล
- 2) มีวัฒนธรรมท้องถิ่นที่เป็นเอกลักษณ์ และรักษาไว้ซึ่งวัฒนธรรม เช่น ร่องแง้ และวิถีชีวิตความเป็นมุสลิมของคนในชุมชนการนำเอาหลักคำสอนของศาสนาเข้ามาปรับใช้ในชีวิตประจำวัน
- 3) ความเป็นธรรมชาติ ความสงบ ชุมชนบ้านทุ่งหิ่เพ็งเป็นชุมชนที่ ช่วยกันดูแลซึ่งกันและกัน และเป็นชุมชนที่สงบ ไม่มีสถานบันเทิงเนื่องจากคนในชุมชนนับศาสนาอิสลาม และมีกฎระเบียบในการเข้ามาท่องเที่ยวในชุมชน

ข. จุดอ่อน

- 1) ทักษะคติในทางลบ ซึ่งมีคนในชุมชนยังมีความคิดว่าเมื่อมีนักท่องเที่ยวเข้ามาในชุมชนจะทำให้เกิดผลกระทบ หรือก่อให้เกิดการทำลายวัฒนธรรมของชุมชน

- 2) คนในชุมชนที่ยังเข้าใจในเรื่องของเป้าหมายที่ผู้นำชุมชนได้กำหนดให้กับชุมชนไม่ชัดเจน และยังขาดความเข้าใจการมีส่วนร่วมกับกลุ่ม
- 3) ความหลากหลายของคนที่เข้ามาในพื้นที่ เนื่องจากชุมชนบ้านทุ่งหิเพ็งตั้งอยู่บนเกาะลันตา ซึ่งเป็นแหล่งท่องเที่ยวที่มีนักท่องเที่ยวเข้ามามากมายทำให้ส่งผลให้ ความหลากหลายของนักท่องเที่ยวเข้ามาอย่างมาก และประกอบกับการเข้ามาอาศัยอยู่ในหมู่บ้านของคนนอกพื้นที่ ทำให้เกิดบ้านเช่าขึ้นในชุมชน
- 4) ระบบกำจัดขยะ และปัญหาการจัดเก็บโดยการดูแลขององค์การบริหารส่วนตำบลมีไม่เพียงพอ
- 5) คนในชุมชนขาดความรู้ โดยเฉพาะความรู้ด้านโฮมสเตย์ ที่เป็นสิ่งสำคัญในการรองรับนักท่องเที่ยวที่เข้ามาพักค้างคืน

ค. โอกาส

- 1) พัฒนาเป็นจุดศูนย์กลางของการท่องเที่ยววิถีชีวิตมุสลิมของจังหวัดกระบี่
- 2) นักท่องเที่ยวเข้ามาเที่ยวในชุมชนมากขึ้น ส่งผลให้คนในชุมชนมีรายได้จากนักท่องเที่ยว
- 3) นักท่องเที่ยว และชาวบ้านได้รู้จักและเรียนรู้วัฒนธรรม วิถีชีวิตที่แตกต่างกันไป

ง. อุปสรรค

- 1) การคมนาคมไม่สะดวก เนื่องจากความล่าช้าทางการเดินทางโดยแพขนานยนต์ในช่วงเทศกาล
- 2) การเข้ามาของนายทุนที่ต้องการซื้อที่ดินของชุมชนเพื่อสร้างสิ่งอำนวยความสะดวกต่าง ๆ ที่ขัดกับหลักศาสนา

สรุปการวิเคราะห์สถานะแวดล้อมของการท่องเที่ยวชุมชนบ้านทุ่งหิเพ็งนั้น คนในชุมชนต้องร่วมมือกันวางแผนที่เน้นถึงจุดแข็งของชุมชน และปรับปรุงจุดอ่อนแก้ไขอุปสรรคที่เกิดขึ้นกับชุมชน และช่วยกันส่งเสริมผลักดันให้ชุมชนของตนเป็นที่รู้จักของนักท่องเที่ยว

5.6 แนวทางการพัฒนา และส่งเสริมการท่องเที่ยว

จากการสัมภาษณ์ผู้นำชุมชน ผู้ประกอบการ และเจ้าหน้าที่ภาครัฐ ในเรื่องความคิดเห็นเกี่ยวกับแนวทางการพัฒนาการท่องเที่ยวชุมชนบ้านทุ่งหิเพ็ง มีดังต่อไปนี้

แนวทางการพัฒนาการท่องเที่ยว

- 1) ด้านการท่องเที่ยวและการจัดการป่าชุมชน การพัฒนาแหล่งท่องเที่ยวชุมชนบ้านทุ่งหิเพ็ง มีแผนการพัฒนาพื้นที่ให้เป็นแหล่งท่องเที่ยวเชิงอนุรักษ์ เน้นการอนุรักษ์และการรักษาความเป็นเอกลักษณ์ของชุมชนโดยร่วมมือของคนในชุมชน มีการจัดการปรับปรุงเส้นทางคมนาคม และเส้นทางศึกษาธรรมชาติภายในป่าโกงกางในชุมชน นอกจากนี้มีโครงการปรับสภาพภูมิทัศน์ของสองข้างทางในชุมชน โดยเน้นในเรื่องของอนุรักษ์ทรัพยากรธรรมชาติให้มีความอุดมสมบูรณ์

2) ด้านการจัดการความรู้ในท้องถิ่น ต้องมีการจัดอบรมความรู้เสริมสร้างความเข้าใจให้แก่คนในชุมชน ในเรื่องการท่องเที่ยวชุมชน เช่น การดำเนินการ การสร้างรายได้ และรวมทั้งการเตรียมพร้อมกับผลกระทบที่อาจจะเกิดขึ้น

3) ด้านการพัฒนาเครือข่ายการท่องเที่ยว การพัฒนาให้ชุมชนเชื่อมโยงเครือข่ายการท่องเที่ยวชุมชน แลกเปลี่ยนความรู้ในชุมชนท่องเที่ยวอื่น การศึกษาดูงานชุมชนอื่น เพื่อนำมาปรับปรุงสิ่งที่ต้องการเพิ่มเติม ไม่ว่าจะเป็นแนวคิด การดำเนินงาน เพื่อให้ชุมชนเป็นชุมชนท่องเที่ยวที่สมบูรณ์มากยิ่งขึ้น

4) ด้านการประชาสัมพันธ์และการบริการ การพัฒนาด้านการประชาสัมพันธ์ให้กับนักท่องเที่ยว เช่น การสร้างเว็บไซต์นำเสนอที่น่าสนใจ การให้บริการที่ดีให้กับนักท่องเที่ยว

5) ด้านสิ่งอำนวยความสะดวก ควรพัฒนาในเรื่องของที่พักแบบโฮมสเตย์ ที่จะต้องให้ชาวบ้านเข้าใจและยอมรับ และเปิดบ้านเพื่อต้อนรับนักท่องเที่ยวที่เข้ามาอย่างยิ้มแย้มและเต็มใจ

แนวทางการส่งเสริมการท่องเที่ยว

1) ในส่วนผู้นำชุมชนได้มีการปรับปรุงภูมิทัศน์บริเวณเส้นทางเข้าชุมชนได้จัดทำป้ายบอกสถานที่ชุมชน และบริเวณแหล่งท่องเที่ยว เช่น แหล่งท่องเที่ยวเชิงนิเวศบ้านทุ่งหิยเพ็ง โรงเรียนลิง มัสยิดบ้านทุ่งหิยเพ็ง ศูนย์เรียนรู้ท่องเที่ยวชุมชนเศรษฐกิจพอเพียงบ้านทุ่งหิยเพ็ง

2) ในส่วนของหน่วยงานองค์การบริหารส่วนตำบลให้สนับสนุนงบประมาณแก่หมู่บ้านในการจัดการและปรับปรุงสภาพถนน ทางเดินในบริเวณหมู่บ้าน และเส้นทางเดินศึกษาป่าชายเลนของบ้านทุ่งหิยเพ็ง

3) ประชาชน เจ้าหน้าที่หน่วยงานองค์การบริหารส่วนตำบลศาลาด่าน ควรร่วมมือกันในการจัดทำป้ายบอกเส้นทางของแหล่งท่องเที่ยวของชุมชนบ้านทุ่งหิยเพ็งที่มีหลายภาษา ทั้งภาษาไทย ภาษาอังกฤษ และนอกจากนี้ทางแกนนำชุมชนได้จัดทำแผนที่ท่องเที่ยวเพื่อแนะนำแหล่งท่องเที่ยวของชุมชน และจุดให้บริการนักท่องเที่ยว

4) ในส่วนแกนนำหมู่บ้าน ได้ทำการจัดกิจกรรมในการสร้างความเป็นมิตรซึ่งกันระหว่างนักท่องเที่ยวกับชาวบ้าน

5) ผู้ใหญ่บ้าน และประธานชมรมชุมชนท่องเที่ยวบ้านทุ่งหิยเพ็ง ได้ดำเนินการจัดตั้งศูนย์จำหน่ายผลิตภัณฑ์ของตำบลและของที่ระลึก เพื่อไว้สำหรับนักท่องเที่ยวได้เลือกซื้อ

6) ประธานชมรมชุมชนท่องเที่ยวบ้านทุ่งหิยเพ็งและการร่วมมือกันของประชาชนในชุมชน ได้มีการจัดอบรมพัฒนาบุคลากรทางการท่องเที่ยว เช่น อบรมมัคคุเทศก์น้อย จัดอบรมภาษาอังกฤษ

7) หน่วยงาน อ.บ.ต. ได้ส่งเสริมในการจัดงานเทศกาล งานประเพณี เพื่ออนุรักษ์วัฒนธรรมท้องถิ่น

ด้านตลาดนักท่องเที่ยว

จากการสัมภาษณ์ผู้ใหญ่บ้าน ประธานชมรมชุมชนท่องเที่ยว มีความคิดเห็นที่สอดคล้องกันดังนี้

1) การประชาสัมพันธ์ในสื่อทุกประเภท โดยเฉพาะ วิทยุ แผ่นพับ วารสารการท่องเที่ยว

2) ให้ผู้มีส่วนร่วมในการประชาสัมพันธ์ด้านการท่องเที่ยวได้มาทดลองเที่ยวเพื่อนำข้อมูลไปเผยแพร่ได้ถูกต้อง

- 3) เชิญชวนให้สถานศึกษาในจังหวัดกระบี่หรือใกล้เคียงจัดกิจกรรมเสริมประสบการณ์ด้านการท่องเที่ยวในชุมชนบ้านทุ่งหยีเพ็ง
- 4) จัดนำเที่ยวราคาพิเศษสำหรับนักเรียน นักศึกษา
- 5) พัฒนารูปแบบและกิจกรรมการท่องเที่ยว โดยคำนึงถึงความเหมาะสมต่อนักท่องเที่ยวกลุ่มต่างๆ เช่น กลุ่มเยาวชน ครอบครัว ผู้สูงอายุ นักเรียน นักศึกษา กลุ่มสนใจพิเศษ

6. การอภิปรายผล

การศึกษาการจัดการและการส่งเสริมการท่องเที่ยวชุมชน กรณีศึกษาชุมชนบ้านทุ่งหยีเพ็ง ตำบลศาลาด่าน อำเภอเกาะลันตา จังหวัดกระบี่ มีวัตถุประสงค์เพื่อศึกษาแหล่งท่องเที่ยว ศึกษาการจัดการท่องเที่ยวชุมชน และความพร้อมของชุมชนในการจัดการแหล่งท่องเที่ยวในพื้นที่ศึกษา

ผลจากการศึกษาพบว่าชุมชนมีแหล่งท่องเที่ยวที่หลากหลาย ได้แก่ แหล่งท่องเที่ยวทางธรรมชาติ แหล่งท่องเที่ยวทางประวัติศาสตร์ แหล่งท่องเที่ยวทางวัฒนธรรม วิถีชีวิตของชุมชน ชุมชนได้มองเห็นว่าการจัดการท่องเที่ยวสามารถช่วยแก้ปัญหาสร้างรายได้เสริมควบคู่ไปกับการประกอบอาชีพประมงอันเป็นอาชีพหลักของชาวชุมชนบ้านทุ่งหยีเพ็ง และช่วยให้ความเป็นอยู่ของประชาชนดีขึ้นได้

อัตลักษณ์ของชุมชนบ้านทุ่งหยีเพ็ง จากการศึกษาพบว่าชุมชนทุ่งหยีเพ็งยังคงความเป็นธรรมชาติและมีความเป็นชุมชนมุสลิม ประกอบการทำประมงซึ่งเป็นวิถีชีวิตของคนในชุมชนที่มีความเป็นเอกลักษณ์

ชุมชนบ้านทุ่งหยีเพ็งมีการจัดการท่องเที่ยวชุมชนในรูปแบบกลุ่มท่องเที่ยวเชิงอนุรักษ์ชุมชนบ้านทุ่งหยีเพ็ง โดยการรวมตัวกันของคนในชุมชน โดยแนวคิดหลัก คือเพื่อต้องการปกป้องทรัพยากรของชุมชน คือ ป่าชายเลน และที่สำคัญยิ่งกว่า คือ ความสามัคคีของคนในชุมชน

ในส่วนด้านความพร้อมของชุมชนในการจัดการและรองรับการท่องเที่ยวของชุมชนบ้านทุ่งหยีเพ็ง ชุมชนมีความพร้อมด้านโครงสร้างพื้นฐาน เช่น ไฟฟ้า ประปา ถนน สำหรับสิ่งอำนวยความสะดวกด้านการท่องเที่ยวชุมชนมีความพร้อมทั้งร้านอาหาร ป้ายแสดงแหล่งท่องเที่ยว ห้องน้ำสาธารณะ แต่ในด้านที่พักยังไม่จัดเป็นระบบ และชุมชนกำลังเร่งพัฒนาในด้านที่พักโฮมสเตย์ ในส่วนข้อมูลการท่องเที่ยวและของที่ระลึกซึ่งชุมชนได้มีการจัดตั้งกลุ่มขึ้นมาเพื่อรับผิดชอบและให้ของที่ระลึกที่เกี่ยวข้องและแสดงถึงความเป็นชุมชนบ้านทุ่งหยีเพ็ง และนอกจากนั้นความพร้อมของชุมชนในการจัดการท่องเที่ยว การจัดสรรจำนวนที่พักให้เหมาะสมกับจำนวนนักท่องเที่ยว มีการตรวจสภาพแวดล้อมบริเวณที่พัก สุขลักษณะในที่พัก ตลอดจนคำนึงถึงความปลอดภัยของนักท่องเที่ยว มีการต้อนรับนักท่องเที่ยว โดยมีการจัดการดูแลจากประชาชนในพื้นที่และนอกจากนั้นมีการสร้างการมีส่วนร่วมจากหน่วยงานภาครัฐในพื้นที่เข้าร่วมคิดร่วมวางแผนมีส่วนร่วมในการดำเนินการในการจัดการท่องเที่ยวและควรมีการจัดวางแผนในการจัดกิจกรรมโดยเกิดจากประชาชนในพื้นที่เป็นผู้ดูแลและได้รับการสนับสนุนจากหน่วยงานภาครัฐในการจัดกิจกรรมและนอกจากนั้นควรมีการประชาสัมพันธ์ในการส่งเสริมการท่องเที่ยวให้เป็นที่รู้จักของนักท่องเที่ยวกว้างขวางมากขึ้น

ในการส่งเสริมการจัดการท่องเที่ยวชุมชนบ้านทุ่งหยีเพ็ง โดยทางชุมชนมีการจัดโปรแกรมการนำเที่ยวภายในชุมชนและสถานที่ท่องเที่ยวชุมชนใกล้เคียง ซึ่งจากการสัมภาษณ์ นายนราธร หงษ์ทอง ได้กล่าวว่า “ชุมชนบ้านทุ่งหยีเพ็ง เราได้มีการจัดโปรแกรมนำเที่ยวขึ้นมา โดยการนำเที่ยวแต่ละสถานที่ก็จะขึ้นอยู่กับ

กับแต่ละกลุ่มที่เข้ามาในหมู่บ้านของเรา” โดยที่โปรแกรมนำเที่ยวที่เหมาะสมสำหรับกลุ่ม คณะที่ต้องการมาศึกษาหาความรู้ เรียนรู้ชุมชน โดยทั้งผู้นำชุมชน และประชาชน มีความคิดเห็นตรงกันในการจัดกิจกรรมท่องเที่ยว 1 วัน และกิจกรรมท่องเที่ยวสำหรับ 2 วัน 1 คืน

ตารางที่ 7 โปรแกรมนำเที่ยวบ้านทุ่งห้วยเพียงสำหรับนำเที่ยว 1 วัน

ลำดับที่	สถานที่	ความสำคัญของสถานที่	สิ่งที่นักท่องเที่ยวได้รับ
1.	นั่งเรือหางยาวนำเที่ยวเส้นทางป่าชายเลน	-ป่าชายเลนชุมชนเป็นพื้นที่ ที่ชุมชนได้อนุรักษ์และบำรุงรักษาเพื่อความอุดมสมบูรณ์	-ได้ศึกษาธรรมชาติของป่าชายเลน เรียนรู้ชนิดของพันธุ์ไม้ป่าชายเลน ตลอดจนการนำไปใช้ประโยชน์
2.	นำเที่ยวอ่าวลันตา กิจกรรมเรียนรู้การปลูกหญ้าทะเล	-อ่าวลันตาเป็นบริเวณที่สิ่งมีชีวิตชุกชุม และมีความสวยงาม	-ได้ศึกษาการปลูกหญ้าทะเล ความสำคัญ และประโยชน์
3.	กิจกรรมเยี่ยมชมบ้านสมาชิกบ้านเครื่องแกงส้ม การทำกะปิ	-กิจกรรมที่จัดขึ้นเป็นกิจกรรมหรืออาชีพดั้งเดิม	-ได้ศึกษา เรียนรู้ และชิมการทำกะปิ และเครื่องแกงส้ม

ตารางที่ 8 โปรแกรมนำเที่ยวบ้านทุ่งห้วยเพียงสำหรับนักท่องเที่ยวที่เดินทางมา 2 วัน 1 คืน

ลำดับที่	สถานที่	ความสำคัญของสถานที่	สิ่งที่นักท่องเที่ยวได้รับ
1.	นั่งเรือหางยาวนำเที่ยวเส้นทางป่าชายเลน	-ป่าชายเลนชุมชนเป็นพื้นที่ ที่ชุมชนได้อนุรักษ์และบำรุงรักษาเพื่อความอุดมสมบูรณ์	-ได้ศึกษาธรรมชาติของป่าชายเลน เรียนรู้ชนิดของพันธุ์ไม้ป่าชายเลน ตลอดจนการนำไปใช้ประโยชน์
2.	ชุมชนโต๊ะบาหลิว	-เป็นชุมชนชาวเล นับถือผีบรรพบุรุษ ภาษาที่ใช้ อินโดฯ พม่า ชาว	-ได้เรียนรู้ถึงการใช้ชีวิตของชาวเล กิจกรรมตกปลาหน้าดิน
3.	โรงเรียนลิง	-ลิงที่นำมาแสดงเป็นลิงแสม และเป็นการฝึกลิงเพื่ออนุรักษ์	-ได้ความสนุกสนาน เพลิดเพลิน
4.	เที่ยวอำเภอกำ	-เป็นสถานที่ ที่รวบรวมเรื่องราวของ เกาะลันตา	-ได้เห็นถึงเรื่องราวของคำว่า เกาะลันตา

7. การสรุปผลการวิจัย

ในการศึกษาครั้งนี้เป็นการศึกษาการจัดการและการส่งเสริมการท่องเที่ยวชุมชน กรณีศึกษาชุมชนบ้านทุ่งหทัยเพ็ง ตำบลศาลาด่าน อำเภอเกาะลันตา จังหวัดกระบี่ ผู้วิจัยมีข้อเสนอแนะที่ได้จากการศึกษาดังนี้

7.1 สำหรับประชาชนในพื้นที่

- 1) ควรให้มีการปรับปรุงภูมิทัศน์ภายในพื้นที่บริเวณเส้นทางแหล่งท่องเที่ยวบ่อน้ำผุด และเตาเผาถ่านโบราณให้กลมกลืนกับธรรมชาติ วิถีชีวิต ประวัติศาสตร์ เพื่อดึงดูดความสนใจของนักท่องเที่ยว
- 2) ชุมชนต้องมีความเข้มแข็ง มีความสามัคคีงานส่วนรวม ต้องมีการพัฒนาด้านจิตใจ เป็นอันดับหนึ่งซึ่งหากชุมชนมีความสามัคคี ร่วมมือร่วมใจการพัฒนาแหล่งท่องเที่ยว พัฒนาชุมชนคงมีความสมบูรณ์มากขึ้น
- 3) ควรจัดให้มีการอบรมแก่ชาวบ้านเพื่อให้เข้าใจถึงหลักการของการท่องเที่ยวชุมชน
- 4) สมาชิกในชุมชนควรให้ความสนใจร่วมกิจกรรมต่างๆของชุมชนให้เพิ่มมากขึ้นซึ่งจะเป็นประโยชน์ต่อการสร้างบุคลากรท่องเที่ยวของชุมชนในระยะยาว และสนใจในการร่วมกิจกรรมต่างๆที่เกิดจากความร่วมมือของคนในชุมชนกับนักท่องเที่ยว
- 5) สร้างแรงจูงใจและการดึงดูดให้นักท่องเที่ยวเข้ามาในชุมชนโดยการสนับสนุนการสร้างสรรคสินค้าการท่องเที่ยวที่เป็นเอกลักษณ์ของชุมชนให้เกิดมูลค่าและการจัดทำของที่ระลึกที่เป็นเอกลักษณ์ของชุมชนบ้านทุ่งหทัยเพ็ง เช่น การทำสัญลักษณ์ปูก้ามดาบ ด้วยการนำกะลามะพร้าวมาดัดแปลงให้สวยงามเพื่อให้นักท่องเที่ยวสามารถซื้อเป็นของที่ระลึก
- 6) การที่ชุมชนบ้านทุ่งหทัยเพ็งเป็นชุมชนที่ยังคงมีวิถีชีวิตและวัฒนธรรมที่ผูกพันต่อทรัพยากรธรรมชาติอย่างเหนียวแน่น ถือเป็นจุดเด่นที่ดี ชุมชนควรมีการอนุรักษ์ สืบทอดสิ่งที่ดีงามเหล่านี้เอาไว้และมีการถ่ายทอดองค์ความรู้ต่างๆเหล่านี้ให้แก่เด็กและเยาวชนต่อเนื่อง เพื่อให้เกิดการสืบทอดวัฒนธรรมที่ดีงามเหล่านี้เอาไว้

7.2 สำหรับผู้ประกอบการ

- 1) ผู้ประกอบการควรสร้างความพร้อมในการรองรับการท่องเที่ยวโดยมีการตั้งกฎกติกาให้กับนักท่องเที่ยว เพื่อไม่ให้เกิดการรบกวนประชาชนในพื้นที่ เช่น การใช้เสียงดนตรีในการทำกิจกรรมและการห้ามนำเครื่องดื่มที่มีแอลกอฮอล์เข้ามาในพื้นที่
- 2) พัฒนาและส่งเสริมให้การท่องเที่ยวให้มีความหลากหลายของกิจกรรม

7.3 สำหรับหน่วยงานที่เกี่ยวข้อง

- 1) หน่วยงานที่เกี่ยวข้องควรสร้างความพร้อมในการรองรับการท่องเที่ยวของชุมชนโดยการพัฒนาสิ่งอำนวยความสะดวกขั้นพื้นฐานแก่นักท่องเที่ยวด้านต่างๆ เช่น สร้างห้องสุขาสาธารณะที่ถูกสุขลักษณะให้เพียงพอกับจำนวนนักท่องเที่ยว การดูแลความสะอาดของแหล่งท่องเที่ยว
- 2) ควรมีการติดตั้งป้ายแสดงประวัติความเป็นมาของเตาเผาถ่านโบราณเพื่อให้นักท่องเที่ยวได้ศึกษาเรียนรู้ประวัติความเป็นมาของสถานที่

3) ควรมีการประชาสัมพันธ์ และประสานงานกับทางภาครัฐให้เข้ามาสนับสนุนกิจกรรมการ
ท่องเที่ยวของชุมชน

4) สำหรับกระบวนการเข้ามามีส่วนร่วมในการส่งเสริมการท่องเที่ยว จำเป็นอย่างยิ่งที่จะต้องมีการ
สื่อสารให้ประชาชนในพื้นที่เข้าใจ และเข้ามามีส่วนร่วมมากขึ้น โดยต้องชี้แจงถึงผลดีและผลเสียจากการ
จัดการท่องเที่ยวที่มีต่อประชาชน

7.4 ข้อเสนอแนะในการวิจัยครั้งต่อไป

1) ควรศึกษาหารูปแบบและวิธีการที่จะทำการจัดการท่องเที่ยวโดยชุมชนเข้าไปให้โรงเรียนพิจารณา
ทำเป็นหลักสูตรท้องถิ่น เพื่อเป็นการปลูกฝังจิตสำนึกของเด็กในการอนุรักษ์ทรัพยากรและให้ความรู้ด้านการ
ท่องเที่ยว

2) ควรมีการศึกษาการสร้างเครือข่ายด้านการท่องเที่ยวที่เป็นการสร้างความร่วมมือระหว่างองค์กร
ภาคีต่างๆ ที่มีอยู่ในพื้นที่เพื่อสร้างองค์ความรู้และขยายผลให้กับองค์กรอื่นๆต่อไป

3) ควรศึกษาถึงรูปแบบการจัดการท่องเที่ยวของชุมชนให้ลึกยิ่งขึ้น เพื่อสามารถนำมาเป็นข้อมูล
หรือเป็นรูปแบบให้แก่ชุมชนอื่นๆได้ปรับใช้

เอกสารอ้างอิง

- ดร.ชนันท์ เอมพันธ์. การจัดการทรัพยากรการท่องเที่ยวโดยชุมชน. ในการจัดการทรัพยากร
การท่องเที่ยว (Tourism resource management). มหาวิทยาลัยสุโขทัยธรรมาธิราช.
กรุงเทพฯ: แสงจันทร์การพิมพ์, 2549.
- บุญเลิศ จิตตั้งวัฒนา. การวางแผนพัฒนาการท่องเที่ยวแบบยั่งยืน. มหาวิทยาลัยเชียงใหม่, 2542.
- ปวีรพรต สมนึกการ. การจัดการท่องเที่ยวโดยชุมชนบ้านภูกับการอนุรักษ์วัฒนธรรม. มหาวิทยาลัย
อุบลราชธานี, 2557.
- ปณิธาน ชุมทอง. ศักยภาพและแนวทางการจัดการแหล่งท่องเที่ยวเชิงวัฒนธรรมในอำเภอไชยา
จังหวัดสุราษฎร์ธานี, 2543.
- ปิยพร ทาวีกุล. การมีส่วนร่วมของประชาชนในการจัดการแหล่งท่องเที่ยวอย่างยั่งยืน กรณีศึกษา
บ้านไหล่หิน ตำบลไหล่หิน อำเภอเกาะคา จังหวัดลำปาง. มหาวิทยาลัยเชียงใหม่. ม.ป.ป.
- คณะกรรมการสนับสนุนการจัดทำแผนพัฒนาเทศบาลตำบลศาลาด่าน. แผนพัฒนาสามปี(พ.ศ.2558-
2560). กระบี่ : ม.ป.พ., 2558.
- วีระพล ทองมา. การท่องเที่ยวโดยชุมชน (Community Based Tourism :CBT) สำหรับการ
พัฒนาคุณภาพชีวิตของชุมชนในเขตที่ดั้นป่าไม้. มหาวิทยาลัยแม่โจ้, 2557.
- สาลินี ทิพย์เพ็ง. การจัดการการท่องเที่ยวโดยชุมชน กรณีศึกษาชุมชนวิถีพุทธคลองแดน อำเภอระโนด
จังหวัดสงขลา. มหาวิทยาลัยเทคโนโลยีราชมงคลศรีวิชัย.(สำเนา) 2554.
- สุธน สังข์เกษม. การท่องเที่ยวเชิงวัฒนธรรม โดยความร่วมมือของชุมชนของตำบลท่าหิน อำเภอสะทิงพระ
จังหวัดสงขลา. สงขลา: มหาวิทยาลัยราชภัฏสงขลา, 2552.
- สินธุ์ สโรบล. การท่องเที่ยวโดยชุมชน : แนวคิดและประสบการณ์ /สินธุ์ สโรบล. อุดร วงษ์ทับทิม,
สุภาวณี ทรงพรวาณิชย์. เชียงใหม่: บริษัทมิ่งเมืองนวัตน์, 2545.
- องค์การบริหารส่วนตำบลศาลาด่าน. แผนพัฒนาตำบลศาลาด่าน2557. องค์การบริหารส่วนตำบล
ศาลาด่าน. (สำเนา) 2552.
- เอก บุญเจือ และ ปิยพรณ กุลันกลิ่น. บรรณาธิการ. หลักการตลาด. พิมพ์ครั้งที่ 3. เชียงใหม่ :
ภาควิชาการตลาด คณะบริหารธุรกิจ มหาวิทยาลัยเชียงใหม่, 2552
- การท่องเที่ยวแห่งประเทศไทย. ข้อมูลทั่วไปของเกาะลันตา. [ออนไลน์].
สืบค้นจาก:<http://thai.tourismthailand.org> [19 มกราคม 2558]

บุคลากรกรม

1. ชลาธร ทับทอง. สัมภาษณ์, 2 กุมภาพันธ์ 2558.
2. นราธร หงษ์ทอง. สัมภาษณ์, 10 กุมภาพันธ์ 2558.
3. นาทยา สมณี. สัมภาษณ์, 10 กุมภาพันธ์ 2558.
4. ยูนุด พยายาม. สัมภาษณ์, 9 กุมภาพันธ์ 2558.
5. สมบูรณ์ ดำรงอ่องตระกูล. สัมภาษณ์, 9 กุมภาพันธ์ 2558.
6. รัชณี กสิคุณ. สัมภาษณ์, 5 มีนาคม 2558.
7. หมดดำ แสงผล. สัมภาษณ์, 1 กุมภาพันธ์ 2558.
8. หิระเดชัยะ บุหงา. สัมภาษณ์, 2 กุมภาพันธ์ 2558.
9. ทาลีหัยะ สายนุ้ย. สัมภาษณ์, 5 มีนาคม 2558.
10. สุขอนันต์ พรหมศรี. สัมภาษณ์, 6 มีนาคม 2558.
11. สุริย์พันธ์ หมั่นเพียร. สัมภาษณ์, 6 มีนาคม 2558.
12. อาทลี หงส์ทอง. สัมภาษณ์, 25 มีนาคม 2558.
13. อิศ พยายาม. สัมภาษณ์, 26 มีนาคม 2558.
14. ฮาลิมะ หยั่งเรือ. สัมภาษณ์, 26 มีนาคม 2558.
15. เสรี ธรรมศรี. สัมภาษณ์, 25 มีนาคม 2558.
16. เสาดิระ ทับทอง. สัมภาษณ์, 26 มีนาคม 2558.